

REVISION DEL GENERO *DACTYLOZODES* CHEVROLAT 1837
(COLEOPTERA, BUPRESTIDAE)

REVISION OF THE GENUS *DACTYLOZODES* CHEVROLAT 1837
(COLEOPTERA, BUPRESTIDAE)

Tomás Moore*

RESUMEN

El autor revisa el género *Dactylozodes* Chevrolat, describiendo 12 especies nuevas: *D. (s.s.) borealis* n. sp., *luteomarginatus* n. sp., *bachmanni* n. sp., *D. (Parazodes) cobosi* n. sp., *rugicollis* n. sp., *acutipennis* n. sp., *platensis* n. sp., *catamarcalis* n. sp., *politus* n. sp., *bonaerensis* n. sp., *atrocyaneus* n. sp. La duodécima se define como especie tipo de un nuevo subgénero: *Arqueozodes* n. subgen., con el nombre *D. (A.) sulcatus* n. sp. Además, se describen tres subespecies nuevas: *D. (s.s.) rouleti conjundatrixis* n. ssp., *D. (s.s.) rouleti roitmani* n. ssp. y *D. (P.) okea ornata* n. ssp. Se revalida el género *Agrilozodes* Théry como el cuarto de la tribu *Stigmoderini* Kerremans para Sudamérica, agrupando las especies *ocularis* Kerr. y *praeclara* Perroud. Se entrega una clave general de identificación para las especies del género *Dactylozodes* Chevrolat.

PALABRAS CLAVES: Taxonomía, Coleoptera, BUPRESTIDAE, *Dactylozodes*.

INTRODUCCION

El estudio del género *Dactylozodes* Chevrolat 1937 presenta grandes dificultades, especialmente por las múltiples designaciones de nombres para una misma especie, debido a la variabilidad del diseño elitral, tanto en su colorido como en forma y la existencia o no de manchas. Muchos especialistas del siglo pasado, especialmente franceses, recibieron bastante material de distintas

ABSTRACT

The author revises the genus *Dactylozodes* Chevrolat, describing 12 new species: *D. (s.s.) borealis* n. sp., *luteomarginatus* n. sp., *bachmanni* n. sp., *D. (Parazodes) cobosi* n. sp., *rugicollis* n. sp., *acutipennis* n. sp., *platensis* n. sp., *catamarcalis* n. sp., *politus* n. sp., *bonaerensis* n. sp., *atrocyaneus* n. sp. The twelfth, is defined as type species of a new subgenus: *Arqueozodes* n. subgen., with the name *D. (A.) sulcatus* n. sp. Also, three new subspecies: *D. (s.s.) rouleti conjundatrixis* n. ssp., *D. (s.s.) rouleti roitmani* n. ssp. and *D. (P.) okea ornata* n. ssp. are described. The genus *Agrilozodes* Théry is revalidated for the species *ocularis* Kerr., *pygmaea* Kerr. and *praeclara* Perroud. A key for all the species is presented.

KEYWORDS: Taxonomy, Coleoptera, BUPRESTIDAE, *Dactylozodes*.

fuentes, creando o definiendo formas para cada uno. Cobos (1959) inició el estudio del género, estableciendo subgéneros y sinonimias que en gran medida han facilitado el trabajo actual, ya que en la década del 60 pudo estudiar las colecciones del Museo de Sao Paulo, Brasil, Museo Argentino de Ciencias Naturales, Museo de la Smithsonian Institution, Estados Unidos, así como materiales parciales, pero importantes, del Museo Nacional de Historia Natural, Chile, colecciones chilenas de los Sres. Tomás Moore, Luis Peña, Pedro Vidal, Enrique Olave y otros.

Posteriormente, nuevas especies fueron agregándose hasta que se preparó esta revisión, hecho que se hacía imprescindible para un género tan manejado y con interesantes conexiones con la fauna australiana.

*Pirineos de Aragón II, Casa 61, Curicó, Chile.

MATERIALES Y METODOS

Para el estudio se logró reunir más de 1800 ejemplares de colecciones particulares y de varios museos a través de años de estudio.

Los trabajos los hemos efectuado en mi domicilio, donde poseo todas las especies del género a la fecha, extrayendo sus genitalias macho para aclarar dudas y, sobre todo, en especies nuevas que se describen. En el trabajo se presenta, en el capítulo "Conclusiones", un listado donde aparecen las sinonimias establecidas, quedando finalmente el nombre más antiguo, según las reglas de nomenclatura vigentes. La comparación de tipos la he efectuado a través de las colecciones a que he tenido acceso y, especialmente, a una gran cantidad de ejemplares que el doctor Cobos rotuló como "cum tipus comparandum".

En la descripción de especies nuevas se utilizó el material de colecciones que se señalan a continuación, no utilizando "siglas abreviatorias", porque a veces son similares y se pueden confundir, debiendo revisar el lector repetidamente la definición de esas siglas. Además, se establecen los depositarios de tipos y paratipos:

1. Museo Nacional de Historia Natural, Casilla 787, Santiago, Chile. (Material no contado).
2. Museo Argentino de Ciencias Naturales, Av. A. Gallardo 470, 1405 Buenos Aires, Argentina. (593 ejemplares).
3. United States National Museum of Natural History, Smithsonian Institution, Washington D.C., 20560, United States. (102 ejemplares).
4. Dr. Charles L. Bellamy, P.O. Box 413, Pretoria 0001, South Africa. (22 ejemplares).
5. Dr. Gayle H. Nelson, College of Osteopathic Medicine of The Pacific 309E, College Plaza; Pomona, CA 91766-1889, United States. (56 ejemplares).
6. Colección Sr. Luis Peña Guzmán, Casilla 2974 - Santiago, Chile. (246 ejemplares).
7. Colección Sr. Sergio Roitman R. Loncomilla 1722, Pasaje 2, Correo 3, Santiago, Chile. (86 ejemplares).
8. Colección Sr. Juan Enrique Barriga, Casilla 139, Curicó, Chile. (198 ejemplares).
9. Museo de Zoología de la Universidad de Concepción, Casilla 2407, Concepción, Chile. (Número indeterminado de ejemplares).
10. Colección del autor, Pirineos de Aragón II, Casa 61, Curicó, Chile. (565 ejemplares).

RESULTADOS

Género *Dactylozodes* Chevrolat

Dactylozodes Chevrolat, 1837: 79-81; Lacordaire, 1857: 53-56; Gemminger & Harold, 1869: 1394-5; Kerremans, 1892: 135-7, 1893: 115, 1903: 214-16; Heyne & Taschenberg, 1907: 143; Obenberger, 1934: 769-79; Cobos, 1959: 31-5; Bellamy, 1985: 422; Moore, 1986b, 37: 44. *Zemina* Lap. & Gory, 1839: 1-6; Imhoff, 1856: 47; Lacordaire, 1857: 53-56; Kerremans, 1893: 115. *Stigmodera* (*Zemina*) Fairmaire & Germain, 1858: 721-8.

ESPECIE TIPO: *Dactylozodes alternans* Chevrolat, 1837.

DESCRIPCION: Cuerpo: Largo: 6-20 mm; estrecho, piloso.

CABEZA: Frente con larga y densa pubescencia; ojos pequeños, paralelos; piezas bucales no prolongadas, frontoclípeo muy corto; labro fuertemente transversal, margen apical recto o suavemente bisinuado, sin hendidura mediana longitudinal; mandíbulas alargadas con uno o dos dientes dorsales subapicales y uno ventral subapical con largas y densas sedas; palpómeros apicales del labio y maxilas puntiagudos, palpos maxilares con sedas muy largas; prementón unido dorsalmente al mentón y oculto; mentón fuertemente transversal, con margen anterior cortado lateralmente (excepto en *D. bifasciatus* Moore); antenas más cortas que el ancho de la cabeza, con larga pilosidad, aserradas desde el 4º, 5º, 6º o 7º segmento; lóbulos antenales triangulares, más anchos hacia el ápice, fuertemente transversales; antenito 11º, sin foseta dorsal.

TORAX: Lados del pronoto con borde incompleto, carenado o explanado; ángulos latero-posteriores del pronoto no prolongados; sutura pronoto-elitral mayoritariamente recta; prosterno-anteríormente no ensanchado; cavidad external marcadamente más larga que ancha, lóbulo mediano del proceso intercoxal redondo, no alcanzando la sutura meso-metaesternal; escutelo ancho, más de un tercio del ancho elitral, subpentagonal o triangular.

ELITROS: Aplanados con lados redondeados dor-

so-ventralmente, formando un pronunciado reborde; intervalos impares puntuado-estriados, costillas enteras, fundidas sólo en la zona apical; ápices finamente denticulados; sin traslaparse ni sobrepasar al abdomen; densa y larga pilosidad.

PIERNAS: Margen posterior de las coxas posteriores no fuertemente oblicuos; tarsos posteriores levemente más largos que los anteriores o medianos; tarsómeros compactos y globulares en la mayoría de las especies, con pulvillos tarsales pequeños, especialmente en los tarsos anteriores; garra tarsal simple.

ABDOMEN: Último esternito visible levemente dimórfico sexualmente; proctíger de la hembra (terguitos 9+10) con o sin sutura transversal; proctíger del macho (9+10) incompletamente fundidos; músculos de los terguitos T1-T2 largos y T3-T6 cortos; músculos esternales sólo en S4-S6.

SISTEMA REPRODUCTIVO DE LA HEMBRA: Valva dorsal dividida no profundamente (excepto en *D. alternans*); saco de partículas largo o corto, unilobulado o débilmente bilobulado, sin septum esclerosado; bursa alargada unilobulada; espermateca + ducto más largos que la bursa; 5 ovariolos/ovario (excepto *D. bifasciatus* Moore con 7); glándula accesoria ausente.

SISTEMA REPRODUCTIVO DEL MACHO: 12 túbulos/testículo; lóbulo mediano sin aleta ventral membranosa (excepto en *D. bifasciatus* Moore); lados curvos o puntiagudos, ostium ocupa el 70% del largo desde la base, ápice puntiagudo, bilobulado o redondeado.

El género *Dactylozodes* Chevr. cuenta hoy con 37 especies y 9 subespecies, siendo bastante desiguales sus componentes, integrando uno de los cuatro géneros de la tribu Stigmoderini Kerr. en Sudamérica: *Conognatha* Eschscholtz, *Hiperantha* Gistel, *Dactylozodes* Chevrolat y *Agrilozodes* Théry, cuya revalidación analizaremos en este trabajo.

Dactylozodes evolucionó de un tronco común junto con *Hiperantha* y el subgénero *Hyperanthella* Hoscheck, separándose tempranamente del resto de los géneros de la tribu (Gardner 1989), formando una dicotomía con ellos. La monofilia de estos tres citados está soportada en cuatro sinapomorfias: La presencia de 6 bastoncitos esclerosados antes de la unión del tracto

posterior con el recto; los márgenes laterales de los élitros con reborde redondeado sobresaliente; antenas acortadas, comprimidas y la reducción del número de antenómeros aserrados sensoriales. Además de las sinapomorfias citadas, hay algunas de polaridad incierta: parámeros alargados (razón largo/ancho mayor o igual a 3.5), palpómeros terminales de los palpos labiales y maxilares puntiagudos y élitros pilosos (Fig. 1).

Su distribución abarca desde Perú por el norte hasta Argentina cerca de los 42° latitud sur, cubriendo zonas de Bolivia, Paraguay, Uruguay, sur de Brasil y Chile hasta los 38° de latitud sur (Fig. 2). Si bien la barrera geográfica de la Cordillera de los Andes ha mantenido separada la gran parte de la fauna chilena del resto de los países americanos, hay casos de distribución en ambos lados de la cordillera andina, pero siempre señalando mayoritariamente la posible introducción o expansión desde Chile hacia Argentina, como lo demuestra la ausencia de especies del subgénero *C. (Conognatha)* Eschz. en Chile y sí la presencia en Argentina de algunas especies típicas chilenas del subgénero *C. (Pithiscus)* Solier. Lo mismo ocurre con el subgénero *D. (Parazodes)* Cobos, de amplia distribución al oriente de Los Andes, siendo que en Chile sólo se encuentran dos especies y una de ellas de reciente detección y colecta (1993), pero muy común en Argentina desde hace más de cien años.

El estudio del género efectuado por Cobos (1959) separó las especies en 5 subgéneros, considerando que *Agrilozodes* Théry era un género que Cobos lo definió como subgénero. La citada creación de subgéneros se fundamenta principalmente en las fosas sensoriales de las antenas, carácter que sin duda es muy importante y constante en el género, señalando una marcada evolución hacia terminaciones sensoriales más especializadas agrupadas en algunos antenitos, como también la morfología pronotal que señala las diferentes inserciones musculares a través de los apodemas que forman o no depresiones en el pronoto. Debe agregarse a esta división un nuevo grupo que lo compone una especie nueva: *Dactylozodes (Arqueozodes) sulcatus* n. sp. y nuevo subgénero diferenciado de los otros por tener antenas con poros sensoriales desde el cuarto antenito y pronoto con profundo y ancho surco mediano, así como depresiones en los ángulos latero-basales.

El grupo formado por las especies *oculares*

Kerr., *pygmaea* Kerr. y *praeclara* Perroud conforman un conjunto independiente, con características notorias que lo diferencian claramente del grupo que estudiamos, tales como: antenas sensoriales desde el cuarto artículo, siendo éstos subcuadrangulares; 2° y 3° subcilíndricos y subiguales; pronoto aplanado, sin depresiones basales; élitros sin costillas y no aserradas en la zona distal; cuerpo suave y lustroso los acercan al género *Hiperantha* Gistel.

Dactylozodes (Arqueozodes) sulcatus n. sp.

DIAGNOSIS (Holotipo ♀): Especie robusta, sólo 2,8 veces más larga que ancha; pronoto de color verde con profundo surco pronotal mediano y ángulos basales salientes, con gancho encorvado hacia abajo; parecida a *D. picta* (L.&G.), pero se diferencia por el ancho surco entero del pronoto, con impresión mediana basal no profunda y ángulos basales ganchudos (Fig. 3).

CABEZA: Color verde, levemente impresa al medio, deprimida entre las carenas supraantenas; pilosidad blancogrisácea corta y erecta; puntuación gruesa homogénea; ojos poco salientes con márgenes internos paralelos, algo divergentes hacia el vértex; epistoma corto, verde-azulado, escotado en V; antenas negras y alhopilosas, cortas, alcanzando con el ápice sólo al borde anterior del pronoto; 4° a 11° lobulados subtriangulares.

PRONOTO: Coloración verde, transverso, 1,6 veces más ancho que largo, con profundo surco mediano longitudinal entero; base impresa; pubescencia blanco-grisácea, densa y corta; puntuación más tupida y pequeña en las zonas latero-anteriores, algo más gruesa y separada hacia la mitad posterior; márgenes laterales redondeados dorso-ventralmente, con fuerte impresión a cada lado de la base; ángulos basales salientes romos con gancho curvado hacia abajo; lados de color testáceo anaranjado, estrechados en fuerte curva hacia el margen anterior.

ESCUTELO: Liso, brillante, color negro con visos verdes; contorno elipsoidal. Élitros: glabros, coloración testáceo oscuro, con la base, sutura y mancha apical negro-azuladas, así como tres bandas transversales, siendo la mediana la más recta y

que alcanza al margen externo; costillas enteras, subrectas, con gruesa serie de puntos dobles entre ellas; ápice redondeado en conjunto, terminado en un diente sutural pequeño y algunos menores preapicales. Faz inferior: color verde brillante con pubescencia blanca corta erecta; último esternito abdominal visible con margen distal levemente redondeado, liso y brillante.

OVIPOSITOR: Tipo saco, sin estilos visibles, con margen superior de las valvas con pubescencia marrón. No fue extraída por no presentar detalles relevantes distintos.

MATERIAL ESTUDIADO (4 ♀♀): a) Pomona, Río Negro, Argentina. Enero 1985. Holotipo hembra depositado en la colección del autor. b) Malargue, Carapacho, Mendoza, Argentina. Enero 1982. Un paratipo en la colección del Sr. Juan Enrique Barriga. c) Choele-Choele, Río Negro, Argentina. XX/1991, coll.: M Fritz, 2 paratipos depositados en la colección del Dr. Charles L. Bellamy

ETIMOLOGÍA: Su nombre se debe al profundo y ancho surco pronotal.

Dactylozodes (s.s.) luteomarginatus n. sp.

DIAGNOSIS (Holotipo ♀): Especie alargada, lados del pronoto y élitros subparalelos, con un ribete testáceo cubriendo los lados del pronoto y élitros hasta poco antes del ápice elítral, donde se ensancha hasta la sutura; disco del pronoto y élitros de color negro con visos dorados (Fig. 4).

CABEZA: Color negro con pubescencia blanca larga; surco mediano presente; puntuación fuerte, a veces irregular; ojos con márgenes internos sinuosos y divergentes hacia el vértex; antenas negras, alhopilosas que alcanzan con el ápice al cuarto anterior del pronoto; pedicelo subsférico; 3° y 4° menores en diámetro; 5° a 11° sensoriales subtriangulares, más anchos que largos en el sentido del eje antena; epistoma escotado ampliamente.

PRONOTO: Coloración negro-dorado y muy pubescente, subcuadrangular, levemente más ancho que largo, lados subrectos y paralelos con un grueso reborde redondeado de color testáceo, estrechado abruptamente en la zona anterior; margen anterior sinuado y fuertemente avanzado al medio;

puntuación gruesa regular, surco mediano pequeña foseta.

ESCUTELO: Grande, subtriangular, tan ancho como largo, suavemente impreso y liso en su mayoría.

ELITROS: Coloración negra con visos dorados, al-bopubescentes, lados paralelos con banda testácea lateral abarcando el margen y la última costilla, terminando antes del ápice en uno o dos ensanchamientos hacia la sutura; costillas fuertes con puntuación muy gruesa y doble entre ellas, produciendo excavaciones en las costillas mayores; ápice redondeado por separado, teniendo dientes subiguales a cada lado.

FAZ INFERIOR: Coloración negra con visos dorados; abundante pilosidad blanca; último esternito abdominal visible con margen apical subrecto, con una ancha banda lisa.

OVIPOSITOR: Muy similar al de otras especies del género; tipo saco membranoso, sin estilos presentes. No se extrajo.

MATERIAL ESTUDIADO: Quemado, Jujuy, Argentina (sin fecha). Holotipo hembra depositado en el Museo Argentino de Ciencias Naturales, Buenos Aires.

ETIMOLOGIA: Su nombre se refiere a la banda testácea que recorre los lados del pronoto y élitros, como si fuese una línea continua.

Dactylozodes (s.s.) *borealis* n. sp.

DIAGNOSIS (holotipo ♂): Cuerpo pequeño, 8 a 10 mm de largo que recuerda mucho a *D. minor* (Solier), pero del que difiere por el colorido mezcla de verde, azul y violeta y la ornamentación elitral compuesta de 4 pequeñas máculas amarillas (Fig. 5a).

CABEZA: Coloración verde-azulada con abundante pubescencia blanco-lechoso, larga; frente impresa más notorio por los ojos salientes; márgenes oculares internos subrectos y levemente divergentes hacia el vértex; antenas negras que alcanzan con el ápice el cuarto anterior pronotal; antenitos lobulados 2 veces más largos que anchos en el sentido del eje antenal; poca pubescencia blanca.

PRONOTO: Coloración oscura, mezcla de verde, azul y negro; puntuación fuerte, fondo con microescultura poligonal; pubescencia blanco-lechosa más rala que en la cabeza; lados en su mayor parte subrectos o levemente curvos, estrechando al pronoto hacia adelante; surco mediano incipiente, con depresión general suave en la mitad posterior; zonas latero-posteriores con foseta profunda; ángulos basales romos no salientes ni realizados.

ESCUTELO: Grande, liso, levemente cóncavo y de color negro, más ancho que largo.

ELITROS: Lados paralelos; multicoloridos entre verde, azul y dorado, con 6 manchas pequeñas testáceas en las zonas premediana, posmediana y preapical; ápice redondeado por separado y con fuertes dientes en la zona, especialmente el correspondiente a la primera costilla, las cuales son rectas y enteras; pubescencia blanca, rala y larga.

FAZ INFERIOR: Coloración mezcla de negro, azul y verde, con abundante pubescencia larga de color lechoso.

EDEAGO: Parámetros ensanchados fuertemente en curva en la zona latero-anterior donde poseen sedas sensoriales; cuerpo subrecto, levemente estrechado hacia la base; lóbulo basal muy estrecho y largo; pene puntiagudo (Fig. 5b.)

CARACTERES SEXUALES SECUNDARIOS: ♂: Antenitos 2 veces más largos que anchos; coloración del tegumento mezcla de negro, verde y azul; ojos salientes; último esternito abdominal visible con el borde apical suavemente escotado. ♀: Antenitos menos de 2 veces más largos que anchos; coloración del tegumento mezcla de verde y violeta; ojos no salientes; último esternito abdominal visible con borde apical subrecto.

MATERIAL ESTUDIADO (2 ♂♂ + 1 ♀): *Verrugas, Lima, Perú. 18/ V / 1928. coll.: R.C. Shannon. Holotipo y Alotipo depositados en la Smithsonian Institution, Estados Unidos; Paratipo (♂), misma localidad en la colección del autor.

ETIMOLOGIA: Nombre toponímico, destacando el origen de la especie del extremo norte del área de distribución del género.

Dactylozodes (s.s.) bachmanni n. sp.

DIAGNOSIS: Especie pequeña, lados paralelos, longitud: 10mm, muy similar a *D. (P.) rugicollis*, Moore presentada en este trabajo, pero difiere de ella por pertenecer al subgénero *Dactylozodes* (5° antenito sensorial); por su pronoto color cobrizo, impreso fuertemente de la mitad a la base y con una pequeña mancha anaranjada latero-anterior (Fig. 6a).

CABEZA: Color cobrizo; frente impresa fuertemente al medio y con larga pubescencia gris claro; puntuación regular gruesa; ojos salientes, con borde interno sinuoso; antenas negras brillantes, con pubescencia erecta no densa; pedicelo subesférico; tercero cilíndrico; cuarto subtriangular, aplanado, algo más corto que el anterior; alcanzan con el ápice al cuarto anterior del pronoto.

PRONOTO: Coloración, pubescencia y puntuación igual que la cabeza; transverso, 1,5 veces más ancho que largo; lados sinuosos, estrechados adelante y expandidos en la base, siendo ésta levemente más ancha que la base elitral; margen anterior fuertemente avanzado al medio; extremo subpuntiagudo al medio; mitad basal fuertemente impresa a todo lo ancho, con una foseta en cada ángulo basal al medio, una a cada lado del principio de una corta carena mediana.

ELITROS: Color verde oscuro brillante, con tres bandas cerosas de color anaranjado transversales y subparalelas, interrumpidas por la sutura, y dos pequeñas máculas preapicales, una de cada lado; ápice redondeado por separado y con fuertes dientes en la zona apical; costillas enteras, fuertes, estrechas y sinuosa, separadas por una serie doble de puntos redondos aislados; pubescencia rala y erecta.

FAZ INFERIOR: Coloración cobrizo oscuro, con abundante pilosidad gris pálido; último esternito abdominal visible, con margen apical con una pequeña escotadura al medio.

EDEAGO: Corto, macizo; parámetros con margen externo sinuoso, con zona latero-anterior estrechada y con sedas color marrón; ápice parameral subpuntiagudo; pene ancho, aplanado, con un pliegue mediano longitudinal y extremo distal

ancho y subrecto con tres pequeñas saliencias muy cortas, dándole la apariencia de un tridente; lóbulo basal con márgenes sinuosos (Fig. 6b).

MATERIAL ESTUDIADO (2 ♂♂): *La Ciénaga, Belén, Catamarca, Argentina. leg.: Weisser Wolters. Holotipo depositado en el Museo Argentino de Ciencias Naturales, Buenos Aires. *Prov. Catamarca, Argentina. Paratipo depositado en la colección del autor.

ETIMOLOGIA: Especie dedicada al gran entomólogo y amigo don Axel O. Bachmann.

Dactylozodes (Parazodes) platensis n. sp.

DIAGNOSIS (Holotipo ♂): Tamaño pequeño, 11mm de largo, muy parecida a *D. (P.) cobosi* Moore, pero difiere por su pronoto no globoso y su puntuación gruesa y tupida del mismo; bandas elitrales menos irregulares y costillas más expandidas, especialmente en la mitad anterior (Fig. 7a).

CABEZA: Pequeña, coloración cobrizo, negro y azul; pubescencia de color leche y larga; surco mediano profundo; ojos salientes con márgenes internos rectos, levemente divergentes hacia el vértex; antenas negras con pubescencia color leche no densa, alcanzando con el ápice al tercio anterior del pronoto.

PRONOTO: Levemente cónico hacia adelante, coloración abigarrada cobrizo, negro, azul y verde, con puntuación muy tupida y fondo con microescultura poligonal; pubescencia abundante y larga, del mismo color de la señalada para la cabeza; en los ángulos basales tiene una foseta subcircular; margen anterior sinuado, avanzado al medio en curva y con grueso reborde liso; base deprimida.

ESCUTELO: Grande, impreso y rugoso al medio, triangular, más ancho que largo.

ELITROS: Color negro brillante, con una mancha que rodea al callo humeral y tres bandas transversales testáceas, interrumpidas por la sutura; la anterior más delgada hacia el disco; las dos restantes posteriores, no delgadas hacia la sutura; ápice fuertemente dentado hasta donde termina la mancha negra apical; redondeados por separado;

costillas anchas y aplanadas en la mitad anterior; puntuación pequeña en serie doble.

FAZ INFERIOR: Color negro con reflejos multicoloredos, pubescencia de color leche y abundante; último esternito abdominal visible con borde apical truncado en suave arco como escote.

EDEAGO: Muy particular: Alargado con parámetros de borde externo curvo en la mitad distal, subrectos hacia la base; extremos de los parámetros estrechados sinuosamente y truncados oblicuamente, donde posee la zona sensorial sobresaliendo en curva hacia afuera y con sedas marrón; extremo apical agudo y pene largamente acuminado, de punta roma (Fig. 7b).

MATERIAL ESTUDIADO: Brisa de la Plata, Uruguay. 6/XII/1943, coll.: M.L. Parker. Holotipo depositado en la Smithsonian Institution, Estados Unidos.

ETIMOLOGIA: Nombre toponímico de la región de la Plata, Uruguay.

Dactylozodes (Parazodes) acutipeennis n. sp.

DIAGNOSIS (Holotipo ♂): Tamaño grande, alargado 3 veces más larga que ancha; recuerda con su aspecto a *D. (P.) fairmairei* Kerr., pero difiere por su cuerpo alargado, la puntuación pronotal muy densa y fina y por la atenuación en curva de los élitros hacia el ápice, siendo el extremo delgado y redondeado por separado (Fig. 8a).

CABEZA: Subcircular vista de frente, deprimida frontalmente; pubescencia de color lechoso, larga y erecta; ojos poco salientes, margen interno levemente curvo y algo divergente hacia el vértex; epistoma de margen subrecto; antenas negras que llegan con su ápice al cuarto anterior del pronoto; pedicelo globoso; 3° y 4° subiguales aplanados; 5° triangular; 6° a 11° más largos que anchos en el sentido del eje principal de las antenas.

PRONOTO: Color verde claro brillante con puntuación homogénea pequeña y muy densa; carena mediana longitudinal muy fina interrumpida en algunas zonas; pilosidad igual que la cabeza; impreso en la base en los ángulos laterales y en la zona mediana, donde comienza la carena; zonas laterales algo explanadas de la mitad hacia adelante y

estrechando al pronoto subangulosamente; margen anterior con ribete negro liso, avanzado suavemente al medio.

ELITROS: Testáceos casi anaranjados, con costillas enteras lisas, separadas por serie doble de puntos finos; pubescencia erecta, corta y aislada; ápice atenuado en curva terminado en un pequeño lóbulo redondeado y con fuertes dientes; ornamentación negra consistente en la línea basal, sutura, tres bandas transversales sinuosas y una mancha preapical triangular.

FAZ INFERIOR: Coloración verde como el pronoto y con densa pilosidad lechosa; último esternito abdominal visible con margen distal subrecto, levemente impreso al medio.

EDEAGO: Parámetros de borde externo recto, estrechándose hacia la base; zona apical curva con área sensorial con abundantes sedas de color leche y con el borde interno sinuoso; pene largo de sección triangular, terminado redondeado; impreso a los lados de la zona distal (Fig. 8b).

MATERIAL EXAMINADO: *San Juan, Argentina. nov. 1995. Holotipo (♂) depositado en la colección del autor.

ETIMOLOGIA: Destaca su acentuada y particular atenuación de los élitros en la zona apical.

Dactylozodes (Parazodes) bonaerensis n. sp.

DIAGNOSIS (Holotipo ♂): Especie parecida a *D. (s.s.) quadrizonata* Blanch., pero del que difiere fundamentalmente por sus tres bandas negras de los élitros más delgadas que el fondo testáceo que las separa, llegando a veces a desaparecer y, por pertenecer al subgénero *Parazodes*, no teniendo surco mediano en el pronoto y las foseas poríferas antenales comienzan en el 6° artículo (Fig. 9a).

CABEZA: Color dorado oscuro, con abundante pubescencia blanco sucio, lechoso; surco mediano presente; ojos algo salientes; epistoma escotado en amplia y profunda V; antenas negras con pubescencia lechosa rala; pedicelo subcilíndrico; tercero pequeño; 4° aplanado y más largo que el anterior, 5° triangular; 6° a 11° más largos que anchos en el sentido del eje antena, alcanzando con el ápice el cuarto anterior del pronoto.

PRONOTO: Coloración dorado oscuro, con densa pilosidad blanco-lechosa, siendo en algunos ejemplares casi amarillo pálido; globoso, deprimido hacia los dos márgenes, el anterior es sinuado y avanzado al medio, con borde negro liso; lados subparalelos de la mitad a la base y estrechados hacia adelante.

ESCUTELO: Color negro liso pero impreso y chagrinado al medio; triangular, más ancho que largo.

ELITROS: Color negro con ancha mancha que rodea al callo humeral y tres bandas transversales testáceas interrumpidas por la sutura, más anchas que las zonas negras intermediarias, siendo la anterior la más ensanchada; costillas anchas aplanadas, separadas por series dobles de puntos bien juntos; ápice redondeado por separado y con dientes en toda la mancha negra apical.

FAZ INFERIOR: Color negro con abundante pubescencia blanca lechosa; último segmento abdominal visible con borde apical sinuoso, escotado suavemente al medio.

EDEAGO: Parámetros de margen externo sinuoso, estrechado fuertemente hacia el extremo distal; zona sensorial latero-anterior oblicuamente dispuesta, con abundantes sedas y terminada en extremo agudo; pene cuneiforme, delgado, con punta roma (Fig. 9b).

OVIPOSITOR: Tipo saco, sin estilos visibles y sin diferencias notorias con otras especies del género.

VARIABILIDAD: Algunos ejemplares presentan los élitros sin bandas negras o algunas manchas laterales pequeñas. Otros sin embargo, tienen la zona escutelar y humeral toda negra hasta la primera banda testácea.

MATERIAL ESTUDIADO (3 ♂♂ + 7 ♀♀): Tandil, Buenos Aires, Argentina. Enero 1952. Holotipo depositado en el Museo Argentino de Cs. Naturales, Buenos Aires y Alotipo depositado en la colección del autor. 8 paratipos, misma localidad, enero 1954: 6 paratipos depositados en la Smithsonian Institution, Estados Unidos y 2 paratipos en la colección del autor.

CARACTERES SEXUALES SECUNDARIOS: ♂: Ojos salientes; último esternito abdominal visible con margen apical truncado, levemente escotado. ♀: Ojos no salientes; último esternito abdominal visible con margen apical redondeado y suavemente impreso al medio.

ETIMOLOGIA: Nombre toponímico del lugar de origen: Buenos Aires, Argentina.

Dactylozodes (Parazodes) politus n. sp.

DIAGNOSIS (Holotipo ♂): Especie pequeña, alargada. 3 veces más larga que ancha; longitud: 10 mm; ornamento elitral a veces con margen preapical rojo. Parecida a *D. (P.) dispar* Kerr., pero difiere de ella por su tamaño menor, banda longitudinal testácea sobre la primera costilla elitral interrumpida, bien antes de la mitad del élitro; a veces formando un conjunto negro-azulado en todo el disco mediano; bandas transversales postmedianas mucho más delgadas que las zonas que las separan (Fig. 10a).

CABEZA: Color negro brillante, albopilosa con profundo surco longitudinal mediano; ojos salientes, con margen interno levemente sinuoso y algo separados hacia el vértex; antenas negras con pubescencia blanca y que alcanzan con su ápice al tercio anterior pronotal; epistoma muy corto y escotado en amplio arco no profundo.

PRONOTO: De aspecto cuadrangular, sólo 1.2 veces más ancho que largo; misma coloración y pubescencia de la cabeza; puntuación fina y regular, tan pequeña como los interespacios; suavemente convexo; margen anterior sinuoso, con reborde liso en las zonas laterales, irregular e impreso en el disco; margen superior recto, mientras los laterales son curvos.

ELITROS: Coloración negra brillante, a veces con visos azulados y violáceos, con ornamentaciones testáceas o rojas alrededor del callo humeral y tres bandas transversales interrumpidas por la sutura, siendo las dos anteriores delgadas y sinuosas, mientras que la preapical es subrecta. En algunos ejemplares, la ornamentación testácea tiene además una zona roja en el margen preapical de los élitros. Apice fuertemente dentado, redondeado por separado; pubescencia corta, blanca y erecta; costillas fuertes

y enteras, decreciendo en ancho y alto hacia el borde externo y creciendo en altura hacia el ápice; entre ellas, dos series de puntos dobles.

FAZ INFERIOR: Color negro brillante con larga y abundante pubescencia blanca; último esternito abdominal visible con margen apical escotado al medio.

EDEAGO: Parámetros con borde externo sinuoso, levemente más ancho en la zona distal, donde se estrecha en curva; zona sensorial latero-anterior con abundante pubescencia marrón; pene terminado en larga punta cuneiforme de lados subrectos, pero ensanchado abruptamente más abajo (Fig. 10b).

OVIPOSITOR: Sin diferencias notorias con los órganos de otras especies del género. No fue extraída.

VARIABILIDAD: En la serie estudiada hay ejemplares en que las bandas testáceas medianas de los élitros desaparecen, dejando una zona de color negro o azulado-violáceo.

En otros, la ornamentación testácea se torna roja en el margen lateral del cuarto apical elitral. El tamaño varía entre 8 y 10mm de longitud.

CARACTERES SEXUALES SECUNDARIOS: ♂: Último esternito abdominal visible con margen apical truncado subrectamente y suavemente escotado al medio; ojos salientes. ♀: Último esternito abdominal visible con margen apical suavemente curvo; ojos no salientes.

MATERIAL ESTUDIADO (13 ♂♂ + ♀♀): Charata, Chaco, Argentina. Sin datos. Holotipo depositado en el Museo Argentino de Ciencias Naturales, Buenos Aires. Alotipo, misma fecha y localidad, depositado en la colección del autor. 4 paratipos, misma localidad depositados en el Museo Argentino de Ciencias Naturales y 2 paratipos, misma localidad depositados en la colección del autor.

Loma Plata, Paraguay. 16/XII/1993. 2 paratipos (♂♀) depositados en la colección del autor.

Misiones, Argentina (sin datos). 1 paratipo depositado en el Museo Argentino de Ciencias Naturales.

Fives Lille, Santa Fe, Argentina (sin datos).

9 paratipos depositados en Museo Argentino de Ciencias Naturales, Buenos Aires y 3 paratipos, misma localidad, depositados en la colección del autor.

ETIMOLOGIA: Nombre que recuerda su hermoso y lustroso diseño elitral.

Dactylozodes (Parazodes) catamarcalis n. sp.

DIAGNOSIS (Holotipo ♂): Especie parecida a *D. (P.) fairmairei* Kerr., pero difiere fundamentalmente por sus bandas elitrales transversales subrectas, poco sinuosas; pronoto más estrechado anteriormente así como la puntuación de este último más gruesa (Fig. 11a).

CABEZA: Coloración verde claro, con abundante pubescencia larga y erecta de color blanco lechoso; frente con surco longitudinal fuerte; puntuación regular gruesa; ojos salientes, con margen interno subrecto y paralelo en su mayor parte; epistoma corto, terminado en amplio y poco profundo escote en V; antenas negras, albobilosas, especialmente en los primeros segmentos, alcanzando con su ápice al tercio anterior pronotal.

PRONOTO: Misma coloración y pubescencia que la cabeza; puntuación tupida, gruesa y homogénea; lados estrechados en suave curva hacia adelante; base impresa con una pequeña carena naciente corta al medio; y a cada lado, en el ángulo basal, una foseta. Disco sin irregularidades.

ESCUTELO: Subpentagonal, muy ancho, 1.6 veces más ancho que largo; negro con bordes lisos e impreso al medio con escultura irregular y fina.

ELITROS: Coloración testácea con ornamentaciones verde brillante, más oscuro que el pronoto, pubescentes, pero menos que el resto del cuerpo. Las ornamentaciones se componen de tres bandas transversales poco sinuosas, más anchas que los interespacios; a veces presentan una mancha apical del mismo color; banda longitudinal sobre el callo humeral que une a la base con la primera banda transversa; sutura del mismo color; puntuación formada por doble serie de puntos gruesos aislados en los espacios intercostales; costillas fuertes y curvas, reuniéndose las medianas sobre el cuarto posterior; ápice redondeado por separado y fuertemente dentado en toda la zona apical.

FAZ INFERIOR: Color verde aceituna; pilosidad muy abundante de color blanco lechoso; último esternito abdominal visible truncado subrectamente y con un leve escote mediano.

EDEAGO: Parámetros de los lados suavemente sinuosos con zona sensorial latero-anterior abultada hacia afuera como una saliente redondeada y con abundantes sedas marrón; pene largamente acuminado, con ápice subpuntiagudo (Fig. 11b).

OVIPOSITOR: No fue extraída por no presentar diferencias notables con los de otras especies del género.

ETOLOGIA: Desconocida. El ejemplar tipo (Minas Capillita, Catamarca), fue colectado en flores de *Flourensia thourifera*.

CARACTERES SEXUALES SECUNDARIOS: ♂: Último esternito abdominal visible, truncado subrectamente, con un leve escote al medio; ojos salientes; surco mediano de la cabeza profundo. ♀: Último esternito abdominal visible, truncado subrectamente, con borde apical suavemente curvo; ojos no salientes; surco mediano de la cabeza no profundo.

MATERIAL ESTUDIADO (1 ♂ + 2 ♀♀): Minas capillita, 2.800m, Catamarca, Argentina. 28/enero/1973; coll.: J.F.G. Clarke. Holotipo depositado en la Smithsonian Institution, Estados Unidos.

La Ciénaga, Belén, Catamarca, Argentina. leg.: Weiser Wolters.

Allotipo depositado en el Museo Argentino de Ciencias Naturales, Buenos Aires.

Fama Balasto, Catamarca, Argentina. leg.: Weiser. Paratipo depositado en la colección del autor.

ETIMOLOGIA: Nombre toponímico. Especie originaria de la provincia de Catamarca, Argentina.

Dactylozodes (Parazodes) rugicollis n. sp.

DIAGNOSIS: Tamaño pequeño, lados paralelos, parecida a la especie *D. (P) politus* n. sp. presentada en este mismo trabajo, pero difiere básicamente por su puntuación gruesa y fuerte de la cabeza y pronoto; bandas elitrales transversales más rectas y de coloración verde oscuro; pubescencia general más larga y tupida (Fig. 12a).

CABEZA: Color verde azulado; fuerte puntuación regular; larga pubescencia color blanco sucio;

frente fuertemente impresa entre los ojos, los cuales son salientes y con borde interno subrecto, levemente divergentes hacia el vértex; antenas negras con pilosidad blanca rala y que alcanzan con el ápice al tercio anterior del pronoto; epistoma muy corto y escotado suavemente en un amplio arco.

PRONOTO: Misma coloración, pilosidad y puntuación que la cabeza; lados subrectos en la zona media, estrechando al pronoto hacia adelante. En la zona de los ángulos basales tiene una impresión alargada; al medio de la base, una impresión suave dividida en dos porciones por el principio de una carena corto.

ESCUTELO: Negro, grande, levemente más ancho que largo, subpentagonal, disco rugoso e impreso.

ELITROS: Color testáceo con lados anaranjados, casi rojizos; ornamentación negra con visos azules formado por: base, sutura, tres bandas transversales subparalelas, algo sinuosas; además, una mancha subcircular sobre el callo humeral y una apical; costillas enteras, realzadas, separadas estrechamente por una serie muy junta de puntos dobles; pubescencia más corta, rala y erecta; ápice redondeado por separado, con fuerte denticulación en toda la zona apical de la mancha y donde terminan las costillas.

FAZ INFERIOR: Color verde, más oscuro que el pronoto; abundante pubescencia blanco lechoso larga; último esternito abdominal visible con margen apical truncado rectamente.

EDEAGO: Alargado, 3,7 veces su ancho, ensanchado en la zona media, estrechado en suave curva hacia la zona distal, donde el borde parameral es subrecto hasta la zona latero-anterior donde está el área sensorial, la cual es suavemente redondeada hacia afuera y con largas sedas de color castaño; pene cuneiforme puntiagudo (Fig. 12b).

MATERIAL ESTUDIADO: (3 ♂♂) Mendoza, Argentina (sin datos). Holotipo y un paratipo de la misma localidad depositados en el Museo Argentino de Ciencias Naturales, Buenos Aires; un paratipo en la colección del autor.

ETIMOLOGIA: Nombre que resalta la puntuación gruesa y regular de su cabeza y pronoto.

Dactylozodes (Parazodes) cobosi n. sp.

DIAGNOSIS (Holotipo ♂): Especie muy parecida a *fairmairei* Kerr., pero difiere de él por sus bandas elitrales negras transversales, menos sinuosas, especialmente las postmedianas y más anchas que las zonas testáceas que las separan; ápice redondeado por separado y con largos y fuertes dientes; élitros atenuados en curva más abruptamente desde el cuarto ápical, mientras que en *fairmairei* Kerr. son atenuados más ampliamente desde poco después de la mitad (Fig. 13a).

CABEZA: Fuertemente impresa entre los ojos; coloración negra, con fina y densa puntuación; pubescencia abundante, larga y de color blanco lechoso; ojos salientes con margen interno subrecto y levemente divergentes hacia el vértex; antenas negras, alborilosas que sobrepasan apenas con su ápice el borde anterior del pronoto, pedicelo subesférico; tercero algo alargado, cuarto más pequeño que los anteriores; epistoma escotado profundamente en V.

PRONOTO: Color negro con pubescencia igual a la de la cabeza; globoso, con puntuación regular fina y tupida, igual que la cabeza; lados subrectos y paralelos en la mitad basal y curvos en la mitad anterior, estrechando al pronoto y dándole un aspecto subcónico; margen anterior avanzado en un amplio arco con ribete liso; base impresa en todo su ancho.

ESCUTELO: Negro, grande, 1,5 veces más ancho que largo, impreso al medio y con escultura irregular.

ELITROS: Lados suavemente sinuosos y atenuados cortamente en la zona apical; coloración testáceo oscuro; costillas enteras, lisas, más estrechas y fuertes desde la mitad al extremo distal, separadas por una serie doble de puntos aislados pequeños y algo separados entre sí; ornamentación consistente en un fino ribete basa, pequeña mácula sobre el callo humeral, sutura, amplia mancha subtriangular apical y tres bandas transversales subparalelas negras con visos azules; éstas últimas de mayor o igual ancho que las zonas testáceas que las separan; ápice redondeado por separado y rodeado de fuertes dientes; pubescencia corta y erecta.

FAZ INFERIOR: Color negro con abundante pilosidad blanco sucio, último esternito abdominal visible con margen apical truncado rectamente.

EDEAGO: Alargado, más de 5 veces su ancho; parámetros de lados subrectos y paralelos, con zona distal estrechada fuertemente en curva, formando una pequeña zona sensorial en la parte latero-anterior; pene alargado en su porción terminal, cuneiforme como estilete y de punta fina pero redondeada (Fig. 13b).

OVIPOSITOR: No se extrajo. Tipo saco, sin diferencias con los órganos de las otras especies descritas.

VARIABILIDAD: Tamaño variable entre los 10 y 15 mm de longitud. Algunos ejemplares presentan una gran banda negra que abarca todo el tercio anterior de los élitros.

CARACTERES SEXUALES SECUNDARIOS: ♂: Último esternito abdominal con margen distal truncado rectamente; ojos salientes; frente estrecha, un poco más ancha que un ancho ocular. ♀: Último esternito abdominal visible con margen distal suavemente redondeado; ojos no salientes; frente 1,5 veces más ancha que un ancho ocular.

MATERIAL ESTUDIADO (80 ejemplares): Depto. Concepción. Sta. María, Misiones, Argentina. nov. 1952, coll.: M.J. Viana: Holotipo y 20 paratipos depositados en el Museo Argentino de Ciencias Naturales; alotipo y 3 paratipos, misma localidad, fecha y colector depositados en la colección del autor; 26 paratipos misma localidad, nov. 1956, mismo colector, depositados en el Museo Argentino de Ciencias Naturales y 5 paratipos misma localidad, fecha y colector, depositados en la colección del autor; 3 paratipos misma localidad, nov. 1947, mismo colector, depositados en la Smithsonian Institution, EE.UU.; 2 paratipos misma localidad, dic. 1946, mismo colector, depositados en la colección del Sr. J. Enrique Barriga; 1 paratipo misma localidad, dic. 1947, mismo colector en la colección del Sr. J.E. Barriga y 1 paratipo misma localidad, nov. 1958, mismo colector, depositado en la colección del Sr. J.E. Barriga.

Misiones, Argentina, leg.: Blompland; 3 paratipos depositados en el Museo Argentino de Ciencias Naturales; 4 paratipos misma localidad, depositados en el Museo Argentino de Ciencias

Naturales y 1 paratipo misma localidad, coll.: H. Hepper, depositados en la colección del Sr. J.E. Barriga.

Rep. Argentina (sin datos), leg.: A. Breyer: 2 paratipos depositados en el Museo Argentino de Ciencias Naturales y 2 paratipos misma localidad y colector en la colección del autor.

Gob. Misiones, Rep. Argentina (sin datos), leg.: C. Bruch: 1 paratipo depositado en el Museo Argentino de Ciencias Naturales; 1 paratipo misma localidad y colector en la colección del Museo de Zoología de la Universidad de Concepción, Chile.

Prov. La Rioja, Rep. Argentina, leg.: C. Bruch: 1 paratipo depositado en el Museo Argentino de Ciencias Naturales.

Entre Ríos, Concordia, Argentina, leg.: Daguerre: 1 paratipo depositado en el Museo Argentino de Ciencias Naturales.

Wanda, Misiones, Argentina, 1972, coll.: D. Carpintero. 1 paratipo en la colección del Sr. Juan Enrique Barriga.

ETIMOLOGIA: Especie dedicada al gran especialista español y buen amigo, doctor Antonio Cobos.

Dactylozodes (Parazodes) atrocyaneus n. sp.

DIAGNOSIS (Holotipo ♂): Especie muy característica por el colorido azul-violáceo muy oscuro de los élitros, con tres bandas transversales delgadas de color amarillo, que no llegan a la sutura (Fig. 14a).

CABEZA: Estrecha, con profundo surco mediano; pilosidad abundante y larga, de color blanco sucio; ojos salientes con margen interno curvo, divergentes hacia el vértex; antenas negras, allopilosas, con los antenitos 2, 3, 4 y 5 subcilíndricos subiguales, alcanzando con el ápice al tercio anterior del pronoto.

PRONOTO: De color negro con reflejos dorados y verdes; pubescencia abundante del mismo color que la de la cabeza; lados estrechados hacia adelante; globoso, deprimido a lo ancho del tercio basal; ángulos basales notorios, con una pequeña foseta; margen anterior sinuoso y avanzado suavemente al medio, con fino ribete liso negro; margen basal negro liso y brillante.

ESCUTELO: Color negro brillante y grande, impreso en el disco, con fuerte microescultura; subtriangular, un poco más ancho que largo.

ELITROS: Color negro con reflejos azul-violáceo muy oscuro y opaco, con línea basal negro brillante; costillas fuertes, enteras, lisas y subparalelas, con espacio intercostal realizado con una hilera de puntos redondos aislados y una hilera similar a cada lado de la mediana; pubescencia corta y rala, emergiendo de los puntos; ornamentación de color amarillo formada por tres bandas transversales sinuosas que no llegan a la sutura, a veces presentan pequeñas manchas circumhumerales; estrechados en la zona de las metacoxas; borde lateral sinuoso; ápice terminado en gruesos dientes de longitud variable; subelíptico por separado.

FAZ INFERIOR: Color negro con reflejos violáceos; abundante pilosidad de color blanco sucio; último esternito abdominal visible con margen apical truncado con suave escote curvo mediano.

EDEAGO: Alargado, estrechado hacia ambos extremos; parámetros con margen externo curvo; zona distal estrechada sinuosamente en la parte lateroanterior, desde donde comienza la zona sensorial oblicua, con largas sedas de color marrón; pene como un estilete delgado y largo (Fig. 14b).

HEMERA: Difiere sólo por detalles que a primera vista no son apreciados: Ojos no salientes, surco mediano de la cabeza no profundo, distancia entre los ojos más de un ancho ocular y último esternito abdominal visible con margen distal suavemente curvo.

MATERIAL ESTUDIADO (1 ♂ + 2 ♀♀): Liebig, Entre Ríos, Argentina, nov. 1988. Holotipo (♂) depositado en la colección del Dr. Charles L. Bellamy. Alotipo y un paratipo, misma localidad, enero 1989, depositados en la colección del autor.

ETIMOLOGIA: El nombre hace referencia a su color elitral negro con reflejos azul-violáceo profundo, característico de esta especie.

Dactylozodes (s.s.) rouleti conjundatrixis n. ssp.

DIAGNOSIS (Holotipo ♂): Cuerpo alargado, lados subparalelos; élitros testáceo pálido, con la única

ornamentación consistente en la sutura negra con reflejos verdes; a veces, con una pequeña mancha sobre el callo humeral de color igual al de la sutura. Difiere de la forma típica, *rouleti rouleti* (Solier), por la coloración elitral ya citada y sobre todo por la puntuación elitral constituida por puntos aislados en pares y nunca abigarrados, irregulares ni profundos (Fig. 15).

HEMBRA: Difiere del macho por: frente moderadamente impresa; ojos poco o nada salientes; antenitos lobulados con vértice apical redondeado y último esternito abdominal visible con margen distal redondeado y sin escotadura mediana.

DISTRIBUCION GEOGRAFICA: Precordillera andina de Curicó, VII Región, 35° lat. sur.

HOSPEDERO: Desconocido, siendo colectada en flores de *Senecio* sp.

MATERIAL ESTUDIADO (3 ♂♂ + 3 ♀♀) Río Teno, Curicó, VII Región. 26 nov. 1981, coll.: Luis Peña. Holotipo y 2 paratipos en la colección del autor; alotipo y 2 paratipos, misma localidad y fecha, en la colección del Sr. Sergio Roitman.

ETIMOLOGIA: Nombre derivado de su característico esquema elitral de dos bandas testáceas contiguas, separadas por la sutura oscura.

Dactylozodes (s.s.) *rouleti roitmani* n. ssp.

DIAGNOSIS (Holotipo ♂): Esta subespecie, bien configurada por su diseño elitral inconfundible, difiere de la subespecie típica de Solier por: su conformación más robusta, su ornamentación elitral verde o azul brillante sobre fondo amarillo-testáceo, anaranjado o rojo, formada por la sutura, mancha longitudinal sobre el callo humeral, unida generalmente a una banda transversal sobre la mitad elitral. El disco de la zona distal forma una flecha, dejando el borde externo amarillo, anaranjado o rojo (Fig. 16).

EDEAGO: Muy similar al de la forma típica, pero con lados externos de los parámetros más rectos hacia la base y lóbulo basal más estrecho.

HEMBRA: Difiere del macho por: surco mediano de la cabeza más suave y ojos no salientes; antenitos

lobulados con extremo distal subredondeado y último esternito abdominal visible con margen apical redondeado.

DISTRIBUCION GEOGRAFICA: Desde Tongoy, Coquimbo, IV Región, hasta Aconcagua, V Región. (30° 20' lat. sur hasta 32° 40' lat. sur de Chile).

MATERIAL ESTUDIADO (18 ♂♂ + 17 ♀♀): Tongoy, Coquimbo, IV Región. 6/IX/1984, coll.: E. González de Roitman. Holotipo y 4 paratipos depositados en la colección del autor; alotipo, misma localidad y fecha, en Museo de Zoología de la Universidad de Concepción; 3 paratipos misma localidad y fecha depositados en la colección del Sr. Sergio Roitman; 5 paratipos misma localidad, 30/VIII/1985, coll.: J.E. Barriga, en la colección del mismo y 1 paratipo misma localidad, 5/VIII/1985, mismo colector, en la colección del mismo Sr. J.E. Barriga.

Socos, Limarí, Coquimbo, IV Región. 7/X/1987, coll.: J.E. Barriga. 5 paratipos en la colección del Sr. J.E. Barriga, 2 paratipos misma localidad, fecha y colector en la colección del autor y 2 paratipos misma localidad, 27/IX/1987, leg.: Henríquez, depositados en la colección del Sr. Sergio Roitman.

Km. 400, Ruta 5 Norte, Limarí, Coquimbo, IV Región. 27/IX/1987, coll.: T. Curkovic: 1 paratipo en la colección del autor; 1 paratipo misma localidad y fecha depositado en el Museo de Zoología de la Universidad de Concepción y 1 paratipo misma localidad, fecha y colector en la colección del Sr. J.E. Barriga.

Morrillos, Coquimbo, IV Región. 21/X/1986, coll.: Th. Fichet. Un paratipo depositado en la colección del autor.

Quilmeoco, Salamanca, IV Región. 23/X/1933. Un paratipo depositado en la colección del autor.

Huentelauquén, Itapel, IV Región. 2/X/1957. 2 paratipos en la colección del autor.

Petras Los Vitos, IV Región. 27/X/1987, coll.: L. Peña. 1 paratipo depositado en la colección del autor.

Boco, Quillota, V Región. 6/XI/1965, coll.: L. Peña. 1 paratipo depositado en la colección del autor.

Los Molles, Aconcagua, V región. 21/XI/1965, coll.: E. Olave. 2 paratipos depositados en la colección del autor.

ETIMOLOGIA: Especie dedicada al profesor Sr. Sergio Roitman, entusiasta estudioso de la entomofauna chilena y permanente colaborador del autor.

Dactylozodes (Parazodes) okea ornata n. ssp.

DIAGNOSIS (Holotipo ♂): Difiere de *okea okea* Kert. por su ornamentación elitral de color testáceo, anaranjado o rojizo, constituido por una banda longitudinal sobre la primera costilla, interrumpida y ampliada hacia el margen externo cerca de la mitad elitral; una banda transversa entera sobre el tercio distal y una amplia zona preapical del mismo color, incluyendo casi siempre al ápice; tegumento superior elitral de color verde o azul brillante, forma sobre el disco apical una punta de flecha, generalmente abarcando la espina interna sutural; cuerpo más ancho y robusto que el de la especie típica (Fig. 17).

CARACTERES SEXUALES SECUNDARIOS: ♂: Ojos salientes; antenitos lobulados separados entre sí y vértice distal más puntiagudo; último esternito abdominal visible, con margen distal truncado y con suave escote mediano. ♀: Ojos no salientes; antenitos lobulados subyacentes, con vértice distal menos puntiagudo; último esternito abdominal visible, con margen distal subredondeado y sin escote mediano.

MATERIAL ESTUDIADO (11 ♂♂ + 5 ♀♀): Alturas Amblayo, 3.000 m, Salta, Argentina. Febr. 1987, coll.: M. Fritz. Holotipo depositado en la colección del autor.

Cuesta Obispo, 3.200 m, Aguada Guanacos, Salta, Argentina. Febr. 1989. Alotipo y cinco paratipos, misma localidad y fecha en la colección del Museo de Zoología de la Universidad de Concepción.

Fama Balasto, Catamarca, Argentina. leg.: Weisser. Un paratipo depositado en la colección del Museo Argentino de Ciencias Naturales, Buenos Aires.

Payogasta, 3.000 m, Salta, Argentina. coll.: M. Fritz. 4 paratipos depositados en la colección del Dr. Charles L. Bellamy y dos paratipos, misma localidad en la colección del autor.

Los Cardones, 3.000 m, Tucumán, Argentina. 2/III/1972. coll.: J.L.Neff. Dos paratipos deposita-

dos en la colección del Dr. Charles L. Bellamy.

ETIMOLOGIA: Nombre que resalta las diferencias con la especie típica, cuyo tegumento elitral superior es generalmente monocromático a diferencia de éste que posee varias bandas sinuosas testáceas.

ESTUDIO LARVAL (Láminas 18, 19, 20) (Preparado por el Dr. Svatopluk Bílý, Praga, Rep. Checa). Protórax ovalado, mesotórax con aspecto de anillo y metatórax cónico y corto; todo el cuerpo con pubescencia más bien larga (Fig. 18/1); placa pronotal redondeada y levemente triangular (Figs. 18/1y 19/5); placa prosternal ovalada; surcos pronotales en V invertida, muy finos, adelgazados posteriormente y levemente curvados hacia adentro (Figs. 18/1y 19/5); surco prosternal largo, un poco ensanchado en ambos extremos; dividiendo completamente la placa prosternal (Fig. 18/2); ambas placas con microespinúlas muy finas y no pigmentadas (Fig. 19/9). Mandíbulas (Figs. 18/5,9 y 19/3) cortas y robustas, con dos dientes apicales muy obtusos; epistoma con dos pares de sedas sensoriales y un par de zonas sensoriales (Figs. 18/4 y 19/2,6); labro de margen anterior recto, débilmente trilobulado (figs. 18/4,8 y 19/2,6); labio levemente bilobulado con un par de largas sedas (Figs. 18/3,7 y 19/1,7); maxilas con gálea fuertemente desarrollada, presentando un sector con sedas finas en el margen externo (Figs. 18/3,7;19/1,7 y 20/1); esclerito submaxilar con 4 a 5 sedas y varias zonas sensoriales; antenas cortas, biarticuladas, segmento basal como anillo, con un anillo apical de espinas finas o pelos (Figs. 18/6; 19/4,8 y 20/2). Espiráculo mesotorácico (Fig. 18/10) muy alargado, cerca de 8 veces más largo que ancho; superficie interna del proventrículo sin estructuras.

MATERIAL ESTUDIADO: 4 larvas adultas de *D. rouletii confusa* (F. y G.) (largo: 20.0 - 23.0 mm; ancho protorácico: 3.1 - 3.9 mm.); 1 larva adulta de *D. rousseli rousseli* (Solier) (largo : 27.5 mm; ancho del protórax: 4.5 mm); 3 larvas adultas de *D. rousseli imperfecta* Cobos (largo: 26.0 - 30.5 mm; ancho protorácico: 4.6 - 4.9 mm.); 1 larva adulta de *D. bifasciatus* Moore (largo: 29.0 mm; ancho protorácico: 4.7mm) y 1 larva adulta de *D. conjuncta conjuncta* Chev.

CLAVE PARA LAS LARVAS DEL GENERO *DACTYLOZODES* CHEVROLAT

- 1 (2) Surcos pronotales en V invertida muy curvados hacia adentro (Fig. 18/1); escleritos submaxilares con 5 sedas (Fig. 18/3); antenito basal con largas espinas (Fig. 18/6).....*rouleti confusa* (Fairmaire & Germain).
- 2 (1) Surcos pronotales en V invertida levemente curvados hacia adentro (Fig. 19/5); escleritos submaxilares con 4 sedas (Figs. 18/7 y 19/1,7); antenito basal con espinas cortas y finas (Fig. 20/2) o con pelos finosa (Fig. 19/4,8).
- 3 (4) Artículo antenal basal con espinas cortas y finas (Fig. 20/2).....*rousseli imperfecta* Cobos.
- 4 (3) Artículo antenal basal con finos pelos (Fig. 19/4,8).
- 5 (6) Sedas y zonas sensoriales del epistoma en una banda en zigzag (Fig.19/6).....*bifasciatus* Moore
- 6 (5) Sedas y zonas sensoriales del epistoma en una banda recta (Figs. 19/2 y 18/8).
- 7 (8) Margen anterior del labro recto (Fig. 18/8); labio no codiforme (Fig. 18/7); mandíbulas con dientes pequeños y obtusos cerca del ápice (Fig. 18/9).....*conjuncta conjuncta* Chevrolat
- 8 (7) Labro con margen anterior levemente trilobulado (Fig. 19/ 2); labio cordiforme (Fig.19/1) mandíbulas con dientes pequeños u obtusos al medio del margen interno (Fig. 19/3).....*rousseli rousseli* (Solier)

CONCLUSIONES

CLAVE DE IDENTIFICACION DE LOS SUBGENEROS
 GENERO *DACTYLOZODES* CHEVROLAT

1. Antenas bruscamente lobuladas y provistas de una foseta porífera inferior a partir del 5º artejo inclusive.....3
 - Antenas bruscamente lobuladas y provistas de fosetas poríferas inferiores desde otros artejos.....2
2. Desde el 4º. Pronoto con profundo y ancho surco mediano longitudinal; ángulos basales con gancho romo encorvado hacia abajo de la base elitral.....*Arqueozodes* n. subgen.
 - Antenas lobuladas desde el 6º o 7º artejo.....4
3. Apice elitral redondeado y más o menos regularmente denticulado aserrado, rara vez acuminado en conjunto; ángulos latero-basales del pronoto normales.....*Dactylozodes* Chevrolat
 - Apice elitral oblicuamente truncado por separado y aserrado entre dos largas espinas, una externa y otra presutural; ángulos latero-basales del pronoto prolongados en un corto gancho encorvado sobre los ángulos humerales de los élitros.....*Neodactylozodes* Cobos
4. Antenas lobuladas desde el 6º artejo; pronoto por lo general globoso o regularmente convexo....*Parazodes* Cobos
 - Antenas lobuladas desde el 7º artejo; pronoto surcado en medio y excavado en la base.....*Stenozodes* Théry

LISTADO DE ESPECIES Y SUBESPECIES DEL GENERO *DACTYLOZODES* CHEVROLAT

Se han considerado las opiniones de varios especialistas consultados, así como las deducciones hechas a la luz del material estudiado de diversas colecciones.

Subgénero: *Arqueozodes* n. subgen.
sulcatus n. sp.

Subgénero: *Dactylozodes* Chevrolat 1837

- bachmanni* n. sp.
bernardi Théry 1911
= *joergenseni* Obenb. 1928
bifasciatus Moore 1986
borealis n. sp.
conjuncta conjuncta Chevrolat 1837
= *integrovittata* Théry 1935
= *vittata* (Lap. & Gory 1839)
= *cribricollis* (Fairm. & Germ. 1858)
= *poecilogastra* (Reed 1871)
= *similis* Obenberger 1922
conjuncta semivittata (Fairm. & Germ. 1858)
= *amplicollis* (Fairm. & Germ. 1858)
conjuncta stenoloma (Phil. & Phil. 1864)
= *cuyana* Kerremans 1906
= *attenuata* Germ. & Kerr. 1906
= *coerulans* Obenberger 1922
= *deyrollei* (Fairmaire 1867)
= *vittatella* Obenberger 1922
= *jucundissima* (Gory 1841)
cupricollis (Lap. & Gory 1839)
= *montagnei* (Solier 1849)
javierae Moore 1987
luteomarginatus n. sp.
minor (Solier) 1849
= *cylindrica* Germ. & Kerr. 1906
picta (Lap. & Gory) 1849
= *rubronotata* (Solier 1849)
= *cribellata* (Fairm. & Germ. 1864)
= *quadricincta* Gem. & Har. 1869
quadrifasciata (Mannerheim 1837)
= *strandii* Obenberger 1928
quadricornata (Blanchard 1846)
= *strandella* Obenberger 1936

rouleti rouleti (Solier 1849)
= *depressa* (Solier 1849)
rouleti confusa (Fairm. & Germ. 1858)
= *conjuncta* (Lap. & Gory 1839)
= *bivittata* (Solier 1849)
= *maculiventris* Reed 1871
rouleti conjundatrix n. ssp.
rouleti roitmani n.ssp.
rousseli rousseli (Solier 1849)
rousseli imperfecta Cobos 1959
rufocaudalis Moore 1986
tucumana Théry 1911

Subgénero: *Neodacrylozodes* Cobos 1959
spitzi Théry 1936

Subgénero: *Parazodes* Cobos
acutipennis n. sp.
alternans Chevrolat 1837
= *pudibunda* (Lap. & Gory 1839)
= *tricolor* (Fairmaire 1864)
apicalis Kerremans 1903
= *homplandi* Obenberger 1922
atrocyaneo n. sp.
bivittata (Lap. & Gory 1839)
= *carinata* (Germain) 1854

- bonaerensis* n. sp.
- bruchi* Kerremans 1903
- brulléi* (Gory 1841)
- catamarcalis* n. sp.
- cobosi* n. sp.
- dispar dispar* Kerremans 1903
- dispar orientalis* Cobos 1959
- dispar gratiosa* Cobos 1959
- fairmairei* Kerremans 1897
= *chevrolati* Kerremans 1897
- okea okea* (Gory 1841)
- okea ornata* n. ssp.
- platensis* n. sp.
- politus* n. sp.
- robustus* Cobos 1959
- rugicollis* n. sp.
- tetrazona* Chevrolat 1938
= *oberthuri* Kerremans 1897

- Subgénero: *Stenozodes* Cobos 1959
- vigintiguttata* (Perty 1830)
= *monteroi* Théry 1935
= *ptosimoides* Thoms. 1879

CLAVE GENERAL DE IDENTIFICACION DE ESPECIES Y SUBESPECIES DEL GENERO *DACTYLOZODES* CHEVROLAT

1. Antenas con poros sensoriales desde el 4º artejo.....(Subgen. *Arqueozodes* n. sg.) *sulcatus* n. sp.
- Antenas con poros sensoriales desde otros artejos 5º, 6º o 7º.....2
2. Antenas con poros sensoriales desde el 7º artejo.....(Subgen. *Stenozodes* Théry) *vigintiguttata* (Perty)
- Antenas con poros sensoriales desde el 5º o 6º artejo.....3
3. Antenas con poros sensoriales desde el 5º artejo; pronoto más o menos impreso en la base, generalmente con profunda foseta o surco mediano longitudinal.....4
- Antenas con poros sensoriales desde el 6º artejo; pronoto sin surco profundo mediano y sin foseta ni depresión mediana en la base.....26
4. Apice elitral redondeado y más o menos regularmente denticulado aserrado, rara vez acuminado en conjunto; ángulos latero-basales.....5
- Apice elitral oblicuamente truncado, por separado, aserrados entre dos largas espinas, una externa y otra presutural; ángulos latero-posteriores del pronoto prolongados en un corto gancho encorvado sobre los ángulos humerales en los élitros.....*spitzi* Théry
5. Diseño elitral constituido por bandas longitudinales subparalelas de dos o más colores, interrumpidas a veces por una banda transversa postmediana.....6
- Diseño elitral diferente formado por manchas, bandas oblicuas transversales.....15
6. Pronoto sin surco longitudinal ni foseta basal mediana.....7
- Pronoto con surco longitudinal o foseta basal mediana.....8
7. Cuerpo ancho, aplanado y de tamaño mediano; pronoto de color subnegro; bandas longitudinales elitrales tes-

- táceas sobre la primera costilla, curvadas hacia la sutura en la zona distal; zona apical de los élitros fuertemente dentada.....*tucunana* Théry
- Cuerpo delgado, subcilíndrico de tamaño pequeño; pronoto de color cobrizo oscuro; bandas elitrales amarillas sobre la primera costilla subrectas y paralelas; zona distal de los élitros no dentada.....*minor* (Solier)
8. Elitros aserrados con 4 ó 5 dientes fuertes en la zona apical; zona sutural oscura muy ancha, ocupando casi un tercio del ancho elitral.....*bernardi* Théry
- Elitros sin fuertes dientes en la zona apical o sólo uno o dos terminales fuertes y algunos dientes incipientes a los lados; sutura normal.....9
9. Pronoto con puntuación tupida y regular, con surco mediano, sin llegar a constituir foseta profunda en la base; ápice redondeado por separado.....10
- Pronoto con puntuación menos tupida en los relieves salientes de la zona discal; base pronotal con profunda foseta mediana; ápice redondeado en conjunto, con pequeños denticillos, si hay.....13
10. Diseño elitral de color verde o verde azulado, cubriendo gran parte del disco, dejando el borde lateral de color amarillo, anaranjado o rojo; a veces este borde invade pequeñas áreas en la zona preapical o se forma una pequeña mácula sobre el callo humeral.....*rouleti rouleti* (Solier)
- Diseño elitral sin zona discal verde o azulada; sutura oscura, de diferente color que la zona adyacente.....11
11. Elitros enteramente de color amarillo testáceo, salvo la sutura y a veces, una mancha sobre el callo humeral de color verde oscuro, que puede alargarse en escasos ejemplares hasta el tercio distal de los élitros; ápice truncado oblicuamente y con dos o tres dientes terminales.....*rouleti conjundatrix* n. ssp.
- Elitros con primera costilla de color testáceo, anaranjado o rojo interrumpida.....12
12. Banda elitral longitudinal testácea, nunca anaranjada o roja, interrumpida en la zona distal sin formar banda transversal de ese color; margen lateral a veces interrumpido por la coloración del resto elitral: verde, azul o negro azulado.....*rouleti confusa* (Fairm. & Germ.)
- Banda elitral longitudinal testácea, anaranjada o roja, interrumpida sobre la mitad el y luego posee una banda transversal del mismo color, delgada, poco sinuosa que no llega a la sutura. Este esquema produce una mancha con aspecto de flecha sobre el disco de la zona apical de color verde o azul.....*rouleti roitmani* n. ssp.
13. Diseño elitral constituido por bandas longitudinales enteras de color testáceo sobre la primera costilla.....14
- Diseño elitral formado por banda longitudinal sobre la primera costilla y toda la zona distal del tercio apical de color testáceo, restando sólo una larga mancha humeral oscura, negro o negro-azulado.....*conjuncta semivittata* (Fairm. & Germ.)
14. Pronoto subcónico de color cobrizo brillante; borde lateral del pronoto de color amarillo testáceo.....*conjuncta conjuncta* Chevrolat
- Pronoto transversal, subcuadrangular, de color negro subopaco, más ancho que largo sin borde lateral amarillo.....*conjuncta stenoloma* (Phil. & Phil.)
15. Diseño elitral diferente, constituido casi enteramente por disco negro, con margen lateral de color testáceo, el cual se curva hacia la sutura en la zona preapical como una banda transversal no sinuosa, además de dos pequeñas áreas testáceas un poco más hacia la base que no llegan a la sutura.....*luteomarginatus* n. sp.
- Diseño elitral diferente del anterior, constituido por bandas transversales subrectas u oblicuas, además de manchas humerales o apicales más o menos largas; pronoto con o sin fosetas basales.....16
16. Pronoto sin foseta basal mediana profunda, a veces con una suave impresión.....17
- Pronoto con profunda foseta basal mediana.....21

17. Pronoto sin surco mediano longitudinal; élitros de lados paralelos, ornamentados con tres bandas transversales subparalelas de color verde.....*bachmanni* n. sp.
 - Pronoto con surco mediano longitudinal, completo o interrumpido, a veces muy leve y fino.....18
18. Protórax con mancha de color testáceo, anaranjado o rojo que abarca el borde lateral del pronoto, gran parte o todo el prosterno y el proceso prosternal mediano.....19
 - Protórax sin mancha de color testáceo, anaranjado o rojo.....20
19. Tegumento superior ceroso; pronoto de color negro opaco con una leve impresión mediana basal y surco mediano longitudinal bien definido; prosterno anaranjado o rojizo.....*javierae* Moore
 - Tegumento superior brillante; pronoto de color verde brillante, con toda la base impresa, sin depresión marcada al medio y surco longitudinal muy fino y a veces no bien definido; prosterno parcialmente de color testáceo, anaranjado o rojizo hacia los lados y proceso prosternal mediano.....*cupricollis* (Lap.& Gory)
20. Elitros de color negro, azul o verde brillante; tamaño pequeño; ornamento elitral formado por tres bandas de color testáceo, transversas y finas que no llegan a la sutura, pareciendo más bien 6 manchas elitrales; zona apical con 3 ó 4 dientes pequeños.....*borealis* n. sp.
 - Elitros de color testáceo con tres bandas transversales negras submates que llegan a la sutura y una mancha subtriangular apical del mismo color; ápice y zona adyacente fuertemente dentada.....*quadrizonata* Blanchard
21. Diseño elitral tricolor muy particular, formado por una área de color amarillo que cubre la zona discal anterior que se prolonga sobre la segunda costilla hasta la mitad; el resto del disco elitral es verde brillante hasta el ápice; zona latero-apical del margen elitral es de color anaranjado o rojo, con un pequeño ensanchamiento hacia el disco, de color amarillo.....*rufocaudalis* Moore
 - Diseño elitral basado fundamentalmente en bandas transversales oscuras sobre fondo de color testáceo, anaranjado o rojo; a veces con manchas sobre el callo humeral se alargan longitudinalmente.....22
22. Puntuación pronotal y de los élitros profunda, gruesa, aislada y redonda; tegumento superior satinado, opaco debido a la fuerte microescultura poligonal; puntuación elitral en serie doble, más ancha que la costilla*quadrifasciata* Mannerheim
 - Puntuación pronotal y elitral no profunda ni gruesa; tegumento superior brillante; series dobles de puntos intercostales no profundos ni gruesos.....23
23. Pronoto subcónico hacia adelante; élitros con puntuación distribuida regularmente, en serie doble alternada de puntos, del mismo ancho que las costillas que casi desaparecen; tegumento elitral generalmente rojizo y de*picta* (Lap. & Gory)
 - Pronoto transversal; puntuación elitral más fina y en serie doble paralela de puntos próximos, más anchos que las costillas; tegumento elitral de color testáceo, nunca rojizo.....24
24. Ornamentación elitral constituida por dos bandas transversales subparalelas, enteras no sinuosas postmedianas y una mancha alargada hasta el tercio anterior sobre el callo humeral.....*bifasciatus* Moore
 - Ornamentación elitral constituida por tres bandas transversas delgadas, a veces sinuosas, enteras o interrumpidas, con mancha longitudinal sobre el callo humeral, corta, interrumpida o alargada hasta el cuarto distal.....25
25. Ornamentación elitral formada por tres bandas transversales enteras o interrumpidas sinuosas, a veces la de la zona distal forma una pequeña mancha discal; la banda transversa más anterior se une a la longitudinal sobre el cuarto basal.....*rousseli rousseli* (Solier)
 - Ornamentación elitral formada por bandas longitudinales negras azuladas sobre las dos costillas externas, llegando al cuarto apical y dos o tres bandas transversas finas que se unen a las longitudinales*rousseli imperfecta* Cobos

26. Ornamentación elitral formada exclusivamente por bandas transversales oscuras sobre tegumento de color testáceo o rojizo.....35
- Ornamentación elitral nunca constituida exclusivamente por bandas transversales.....27
27. Ornamentación elitral formada exclusivamente por bandas longitudinales oscuras, testáceas o rojizas subparalelas.....33
- Ornamentación elitral nunca formada exclusivamente por bandas longitudinales.....28
28. Ornamentación elitral formada por bandas longitudinales y transversales simultáneamente.....30
- Ornamentación elitral constituida por un solo color, salvo la sutura.....29
29. Elitros enteramente de color testáceo, salvo la sutura.....*apicalis* Kerremans
- Elitros enteramente de color verde o verde dorado, a veces con dos o tres pequeñas manchas discales de color amarillo.....*okea okea* (Gory)
30. Pronoto impreso fuertemente en la base, tanto a los lados como al medio; ornamentación elitral de color verde brillante formada por dos bandas transversales subparalelas, más anchas que el espacio que las separa, siendo la más cercana a la mitad elitral unida a la mancha humeral longitudinal amarilla sobre la primera costilla. muy expandida en las zonas latero-escutelares.....*okea ornata* n. sp.
- Pronoto sin impresiones basales fuertes; ornamentación elitral formada por dos finas bandas transversales testáceas, algo oblicuas y una delgada banda de color amarillo sobre la primera costilla, alargada hasta el tercio apical.....31
31. Puntuación del pronoto muy fina y espaciada; interespacios mucho más anchos que los puntos; escutelo liso y brillante, convexo; cuerpo alargado, lados paralelos hasta la zona preapical; pronoto negro-bronceado brillante. Ornamentación elitral sin ribete amarillo lateral, salvo pequeñas máculas o ausentes; banda transversa postmediana oblicua y delgada sin llegar a la sutura; la banda preapical subrecta más ancha y subentera. Long. 8-9 mm.....*dispar orientalis* Cobos
- Puntuación del pronoto fuerte, densa; interespacios tan grandes como los puntos; escutelo deprimido al medio y chagringado en esta parte; cuerpo más robusto, con lados no paralelos, sinuados después de los hombros. Pronoto verde o bronce-cobrizo, poco brillante.....32
32. Puntuación pronotal más menuda; coloración pronotal bronceado-cobrizo; pilosidad muy larga en los élitros, similar a la del pronoto; ornamentación elitral con ribete lateral amarillo desde la base hasta la mitad; bandas transversales finas y sinuosas, llegando a la sutura Long. 13-14mm.....*dispar dispar* Kerremans
- Puntuación del pronoto muy fuerte y apretada; coloración pronotal verde claro; pilosidad elitral corta y homogénea; ornamentación elitral con ribete lateral prolongado en la base hacia el escutelo; banda longitudinal sobre la primera costilla fuertemente ensanchada en la zona prebasal; banda transversal postmediana pequeña, sin alcanzar la mitad elitral; banda elitral transversa preapical sinuosa, más ensanchada hacia el costado. Long. 10mm.....*dispar gratiosa* Cobos
33. Diseño elitral formado por la sutura de color verde, con 2 ó 3 ensanchamientos hacia el disco; el resto elitral de color rojo.....*bruchi* Kerremans
- Diseño elitral formado por bandas longitudinales subparalelas; sobre la primera costilla una de color amarillo.....34
34. Pronoto con una suave quilla longitudinal mediana; élitros bicolors, nunca rojos, con costillas subiguales; denticulación apical incipiente.....*bivittata* (Lap. & Gory)
- Pronoto sin quilla mediana longitudinal; élitros a veces con zonas laterales rojas, con la primera costilla más fuerte que las restantes; denticulación apical fuerte.....*alternans* Chevrolat
35. Diseño elitral consistente en bandas transversales o manchas oscuras en la zona preapical y ápice, siendo el resto de color testáceo; zona apical fuertemente serrada.....*apicalis* Kerremans

- Diseño elitral formado por bandas transversales distribuidas a todo lo largo elitral y nunca testáceos enteros.....36
- 36. Costillas elitrales y espacios intercostales subiguales en ancho y altura, salvo la primera que es más desarrollada, apareciendo la puntuación como hileras simples longitudinales de puntos aislados.....37
 - Costillas laterales marcadamente más desarrolladas que los espacios entre ellas separadas por espacios intercostales siempre menores que el ancho de cada costilla; puntuación de serie doble.....38
- 37. Pronoto globoso sin surco longitudinal mediano; cuerpo estrechado desde la mitad al ápice; aspecto acuminado; élitros con ápice truncado irregularmente; bandas transversales sinuosas, más delgadas hacia los bordes laterales.....*robustus* Cobos
 - Pronoto menos globoso debido a un incipiente surco mediano longitudinal, dividiendo el disco en dos suaves abultamientos; élitros estrechados en curva desde el cuarto apical al extremo distal; zona apical fuertemente aserrada, terminando elípticamente con dientes bien definidos; bandas transversales más anchas que los espacios que las separan, subparalelas y levemente sinuosas.....*tetrazona* Chevrolat
- 38. Élitros acuminados en la zona distal, terminando angulosamente o con alguna prolongación.....39
 - Élitros terminados redondeadamente, generalmente por separado.....41
- 39. Puntuación pronotal gruesa, irregular, con vermiculaciones irregular; bandas elitrales transversas anchas, subiguales a los espacios que las separan.....*acutipennis* n.sp.
 - Puntuación pronotal fina, densa y regular, sin vermiculaciones; bandas elitrales transversas más angostas que los espacios que las separan.....40
- 40. Costillas elitrales aplanadas; bandas transversales dos a tres veces más delgadas que el espacio que las separa; tamaño medio a grande.....*bonaerensis* n.sp.
 - Costillas elitrales fuertes; bandas transversales poco menores que el espacio que las separa; tamaño pequeño.....*brulléi* (Gory)
- 41. Puntuación pronotal densa, fina y poco profunda.....42
 - Puntuación pronotal gruesa y puntos profundos.....43
- 42. Pronoto transversal, 1, 3 veces más ancho que largo, impreso fuertemente en la zona basal; margen anterior pronotal avanzado al medio; costillas esplanadas, aplanadas en la mitad anterior; banda transversal anterior no interrumpida.....*cobosi* n.sp.
 - Pronoto subcuadrangular, aproximadamente tan ancho como largo, levemente impreso en la zona basal; margen anterior pronotal no avanzado al medio; costillas fuertes, no esplanadas; mancha sobre la primera costilla a veces alargada interrumpiendo la banda transversa anterior.....*politus* n.sp.
- 43. Pronoto subcuadrangular, tan largo como ancho.....44
 - Pronoto transversal, 1, 3 veces más ancho que largo.....45
- 44. Tegumento elitral superior negro con visos azules-violáceos, con tres bandas transversas interrumpidas que no llegan a la sutura, delgadas y sinuosas, de color amarillo.....*atrocyaneus* n.sp.
 - Tegumento elitral superior verde-azulado con tres bandas transversas enteras y subparalelas no sinuosas, con zonas laterales elitrales rojizas.....*rugicollis* n.sp.
- 45. Costillas elitrales aplanadas, especialmente en la mitad anterior, con puntuación intercostal fina y no profunda; bandas transversas elitrales negras mate; lados de los mismos subparalelos, redondeados cerca del extremo.....46
 - Costillas elitrales fuertes, con puntuación intercostal gruesa y profunda; bandas transversas elitrales de color verde brillante; lados elitrales acuminados desde la mitad elitral al ápice.....*catamarcalis* n.sp.

46. Cuerpo alargado, 4 veces su ancho; bandas elitrales transversas paralelas, subrectas y poco variables en su ancho.....*platensis* n.sp.
- Cuerpo más macizo, 3,5 veces su ancho; bandas elitrales transversas muy sinuosas y de ancho variable.....*fairmairei* Kerremans

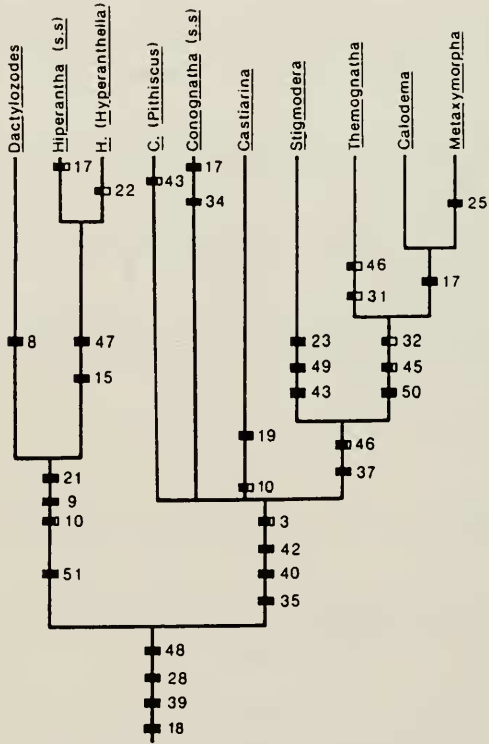


FIGURA 1. Cladograma resumen de las evidencias logradas de relaciones filogenéticas en la tribu Stigmoderini. Los números indican la cantidad de caracteres considerados (Gardner 1989). Los cuadrados parcialmente negros indican que la apomorfía considerada no la poseen todas las especies del mismo taxón.

COMENTARIO FINAL

Si aceptamos la validez de la morfología antenal, específicamente, la cantidad de antenómeros sensoriales para aislar subgéneros, sobre todo la evolución hacia la reducción de los artículos con fosas poríferas de 7 a 6.5 y finalmente sólo 4 en *Stenozodes* Cobos, esta evolución nos lleva hacia el oriente del continente sudamericano, confirmando la teoría de cierto sentido de migración desde Chile (90% de especies con 6 antenómeros sensoriales) hacia Argentina (25% con 6 antenitos poríferos y 75% con 5 antenitos poríferos) y finalmente Brasil (100% especies con 4 antenitos sensoriales).

No se ha encontrado evidencias que sugieran que la fauna australiana y la neotropical de la tribu Stigmoderini representen linajes diferentes. Un carácter que es generalmente encontrado en la mayoría (no en todos) de los Stigmoderini neotropicales, es la denticulación apical de los élitros, pero este carácter es de polaridad desconocida y fácilmente pudo aparecer algunas veces, como ocurre en otras tribus de buprestidos. Algunos caracteres presentes permiten sostener que existe una relación más estrecha entre *Conognatha* Eschz y la fauna australiana que con las otras taxa neotropicales (Gardner, 1989).

Si esta hipótesis está correcta, puede significar que los linajes *Dactylozodes* e *Hiperantha* se separaron del resto de los Stigmoderini antes de la separación del continente Gondwana. También podría significar que antes que ocurriera el quiebre continental se produjo el surgimiento de un segundo linaje (*Conognatha*), el cual coincidentemente quedó restringido al área que llegó a ser Sudamérica y el otro taxa quedó en el área que llegó a formar Australia. En otras palabras, el quiebre del continente Gondwana produjo la formación de dos poblaciones de un único ancestro original, dando origen, esa población neotropical, a *Conognatha* y la población australiana que derivó en *Stigmodera*, *Castiarina*, *Themognatha*, *Calodema* y *Metaxyomorpha*, siendo esta última la explicación más convincente para la distribución observada de los géneros.

Existe un número grande de ejemplos de paralelismo evolutivo entre componentes de la fauna australiana-Nueva Guinea y neotropical. En *Dactylozodes* y *Castiarina* encontramos pulvillo tarsales reducidos, antenas comprimidas y reducción del número de antenómeros aserrados sensoriales.

AGRADECIMIENTOS

Muchos han sido los que han cooperado a que este trabajo se haya terminado, especialmente Gloria House del Smithsonian Institution, Estados Unidos, Axiel C. Bachmann del Museo Argentino de Ciencias Naturales, Buenos Aires, Argentina, Charles L. Bellamy del Transvaal Museum, Sudáfrica; Gayle Nelson del College of Osteopathic, California, Estados Unidos. A todos ellos mis agradecimientos por los materiales facilitados para estudiar las especies no chilenas del grupo.

BIBLIOGRAFIA

- BELLAMY, CH. 1985. "A Catalogue of the higher taxa of the family Buprestidae (Coleoptera). Navor. Nas. Mus. Bloem., 4 (15): 405-472.
- BLACKWELDER. 1944. "Checklist of the Coleopterous Insects of Mexico, Central America, the West Indies and South America". Mus. Bull. 185, pars 2: 189-341.
- BLANCHARD, CH. 1846. In Brullé: "Histoire des Insects, traitant de leurs moeurs et de leurs métamorphoses en général, et comprenant une nouvelle classification fondée sur leurs rapports naturels". Paris, 2: 105-222.
- CHEVROLAT, L. 1837. "Centurie de Buprestides". Rev. Ent. Silb., 5: 41-110.
- COBOS, A. 1959. "9ª Nota sobre Buprestidos Neotropicales. Rectificaciones y descripciones diversas". Arch. Inst. Aclim., 8: 29-48.
- FAIRMAIRE, L. 1864. "Note sur quelques Coléoptères recueillis par M. Ph. Germain a Mendoza dans les Cordilière. An. Soc. Ent. France, 4 (4): 261-274.
- FAIRMAIRE, L. 1867. "Révision des Coléoptères du Chili". Ann. Soc. Ent. Fr., 7(4): 617-630.
- FAIRMAIRE, L. y P. GERMAIN. 1858. "Révision des Coléoptères du Chili". Ann. Soc. Ent. Fr., 6 (3): 709-742.
- GARDNER, J. 1989. "Revision of the genera of the Tribe Stigmoderini (Coleoptera: Buprestidae) with a Discussion of Phylogenetic Relationships". Invertebr. Taxon., 3: 291-361.
- GEMMINGER, M. y E. HAROLD. 1869. "Catalogue coleopterorum hucusque descriptorum synonymicus et systematicus". Cat. Col., 5: 1347-1608.
- GERMAIN, P. 1854. "Descripción de 21 especies nuevas de Coleópteros de Chile". An. Univ. Chile, 11: 326-336.
- GERMAIN, P. y CH. KERREMANS. 1906. "Buprestides du Musée de Santiago (Chili)". Ann. Soc. Ent. Belg., 50: 377-394.
- GORY, H. 1841. "Histoire naturelle et iconographie des insectes coléoptères". Paris. Mon. Bupr., suppl.: 1-124.
- KERREMANS, CH. 1897. "Voyages de M. E. Gounelle au Brésil". Mém. Soc. Ent. Belg., 6: 1-146.
- KERREMANS, CH. 1903. In Wytzman, "Genera Insecto-

rum", fasc. 12a y 12b: 1-338.

LAPORTE, F. y H. GORY. 1835-39. "Histoire Naturelle et iconographie des insectes coléoptères". Mon. Bupr., 1: pp.

MANNERHEIM, C. 1857. "Enumeration des buprestides, et description de quelques nouvelles espèces de cette tribu de la famille des sternexes, de la collection de M. le Comte Mannerheim". Bull. Soc. Nat. Mosc., 10(8): 3-126.

MOORE, T. 1986. "Aporte al conocimiento de los Buprestidos de Chile". 3ª contribución. Rev. Chilena Ent., 13: 37-46.

MOORE, T. 1987. "Aporte al conocimiento de los Buprestidos de Chile". 4ª contribución. Rev. Chilena Ent., 15: 13-19.

OBENBERGER, J. 1922. "Studien über die Buprestiden". Ent. Blätt., 18: 68-75, 178-188.

OBENBERGER, J. 1928. "Opuscula buprestologica I". Arch. Nat., 92 (A.: 10-11): 113-224, 225-350.

OBENBERGER, J. 1936. "Eine Festschrift zum sechzigjährigen jubelium meines Freundes Univ. Prof. Dr. Embrik Strand. Festschrift zum 60. Geburtstage

von Professor Dr. Embrik Strand". 1: 97-145.

PERTY, M. 1830. "Insecta Brasiliensia" (Fasc. 1): 1-60.

PERRAUD, B-P. 1853. "Descriptions de quelques Coléoptères nouveaux peu connus". Ann. Soc. Linn. Lyon, 1(2): 389-528.

PHILIPPI, R. y F. PHILIPPI. 1864. "Beschreibung einiger neuen chilenischen Käfer". Stett. Ent. Zeit., 25: 266-284, 313-406.

REED, E. 1871. "Catálogo de las especies chilenas de la familia de las Buprestidae". Anal. Univ. Chile, 38: 405-429.

SOLIER, A. 1849. In Gay. "Historia física y política de Chile". Hist. Fis. Chile, Zool., 4: 478-508.

STEINHEIL, E. 1872. "Symbolae ad historiam coleopterorum Argentinae". Att. Sol. Italiana Sci. Nat., 15: 554-578.

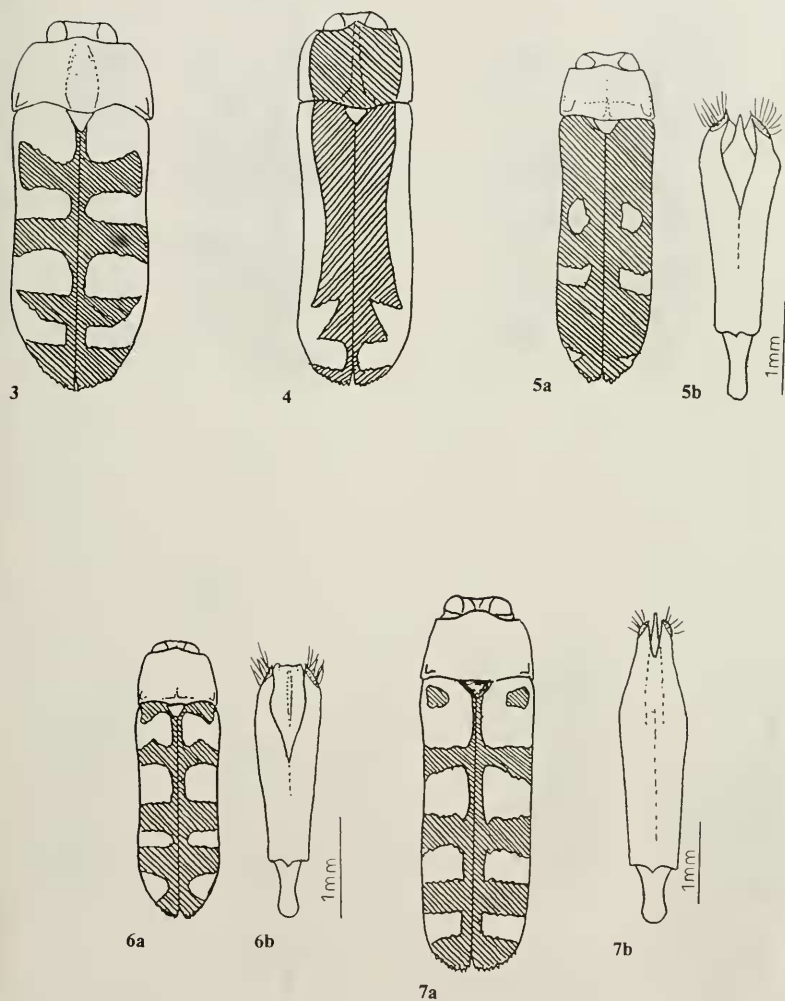
THERY, A. 1911. "Buprestides nouveaux". Mém. Soc. Ent. Belg., 18: 1-58.

THERY, A. 1935. "Note sur les buprestides du Museum de Leiden". Zool. Med., 18: 241-256.

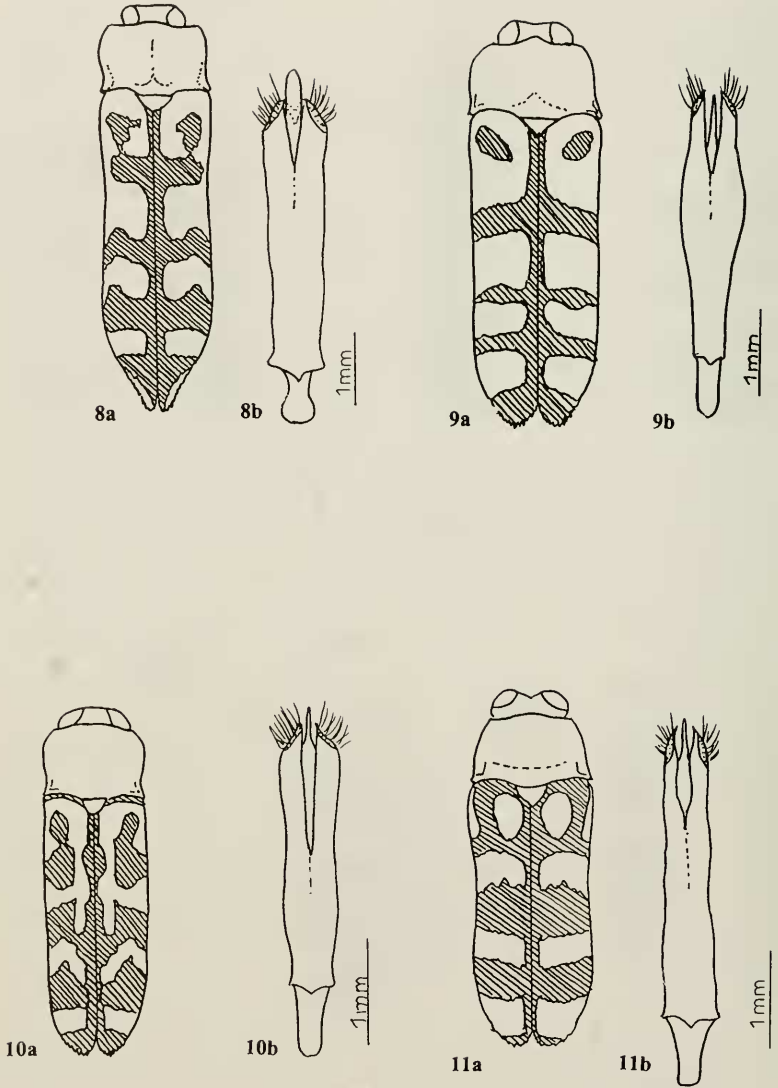
THERY, A. 1936. "Quelques buprestides nouveaux du Brasil (troisième note). Revista Ent., 6: 37-47.



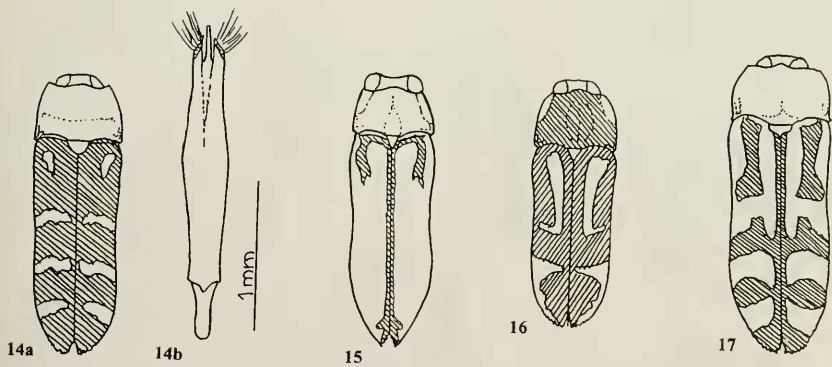
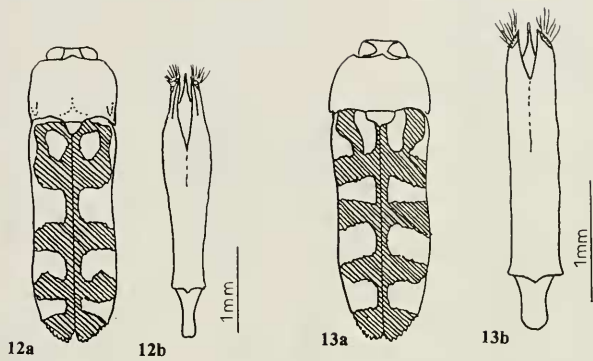
FIGURA 2. Distribución del género *Dactylozodes* Chevrolat.



FIGURAS 3-7. 3, silueta de *D. (Arqueozodes) sulcatus* n. sp.; 4, silueta de *D. (s.s.) luteomarginatus* n. sp.; 5a, silueta de *D. (s.s.) borealis* n. sp.; 5b, silueta del edeago; 6a, silueta de *D. (s.s.) bachmanni* n. sp.; 6b, silueta del edeago; 7a, silueta de *D. (Parazodes) platensis* n. sp.; 7b, silueta del edeago.



FIGURAS 8-11. 8, silueta de *D. (Parazodes) acutipennis* n. sp.; 8b, silueta del edeago; 9a, silueta de *D. (Parazodes) bonaerensis* n. sp.; 9b, silueta del edeago; 10a, silueta de *D. (Parazodes) politus* n. sp.; 10b, silueta del edeago; 11a, silueta del edeago *D. (Parazodes) catamarcalis* n. sp.; 11b, silueta del edeago.



FIGURAS 12-17. 12a, silueta de *D. (Parazodes) rugicollis* n. sp.; 12b, silueta del edeago; 13a, silueta de *D. (Parazodes) cobosi* n. sp.; 13b, silueta del edeago; 14a, silueta de *D. (Parazodes) atrocyaneo* n. sp.; 14b, silueta del edeago; 15a, silueta de *D. (s.s.) rouletii conjundatrix* n. ssp.; 16b, silueta de *D. (s.s.) rouletii roitmani* n. ssp. y 17, silueta de *D. (Parazodes) okea ornata* n. ssp.

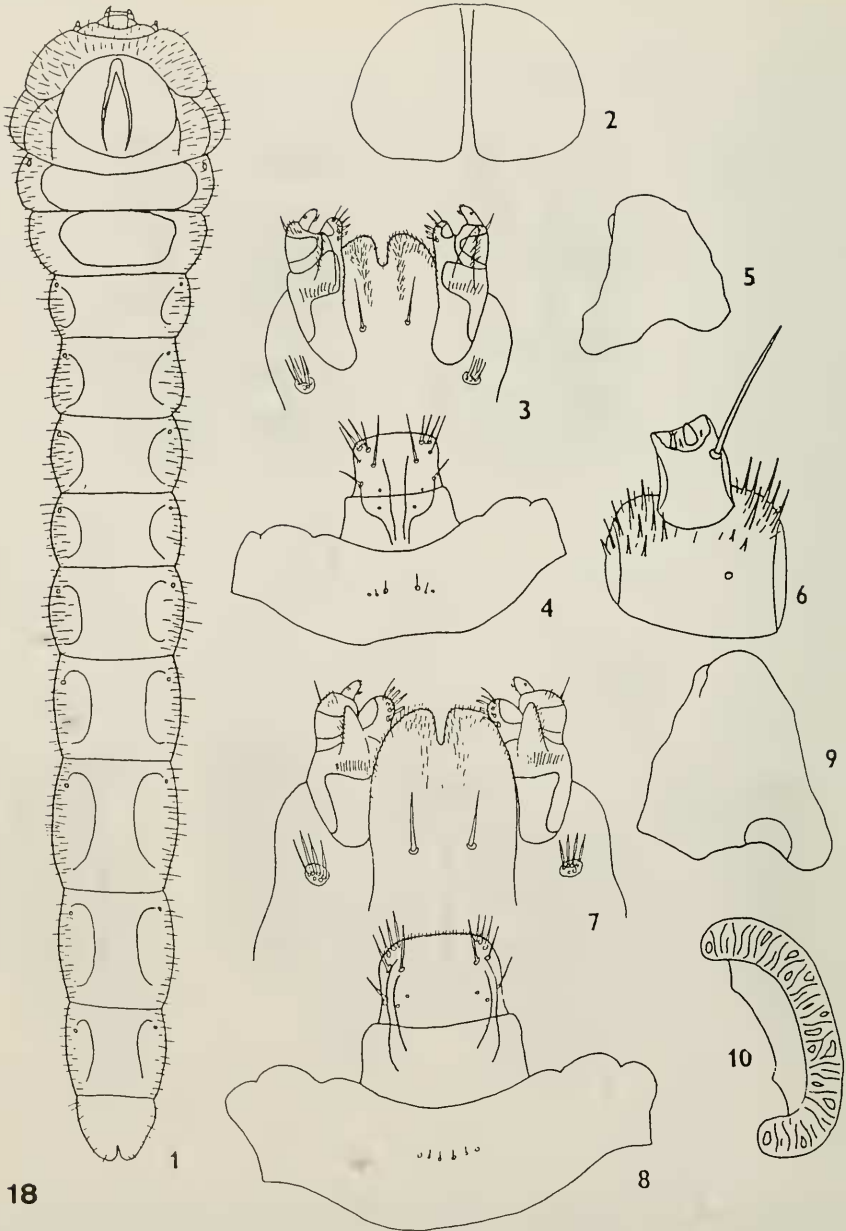


FIGURA 18. Morfología de las larvas del género *Dactylozodes*. (Ver explicación en el texto).

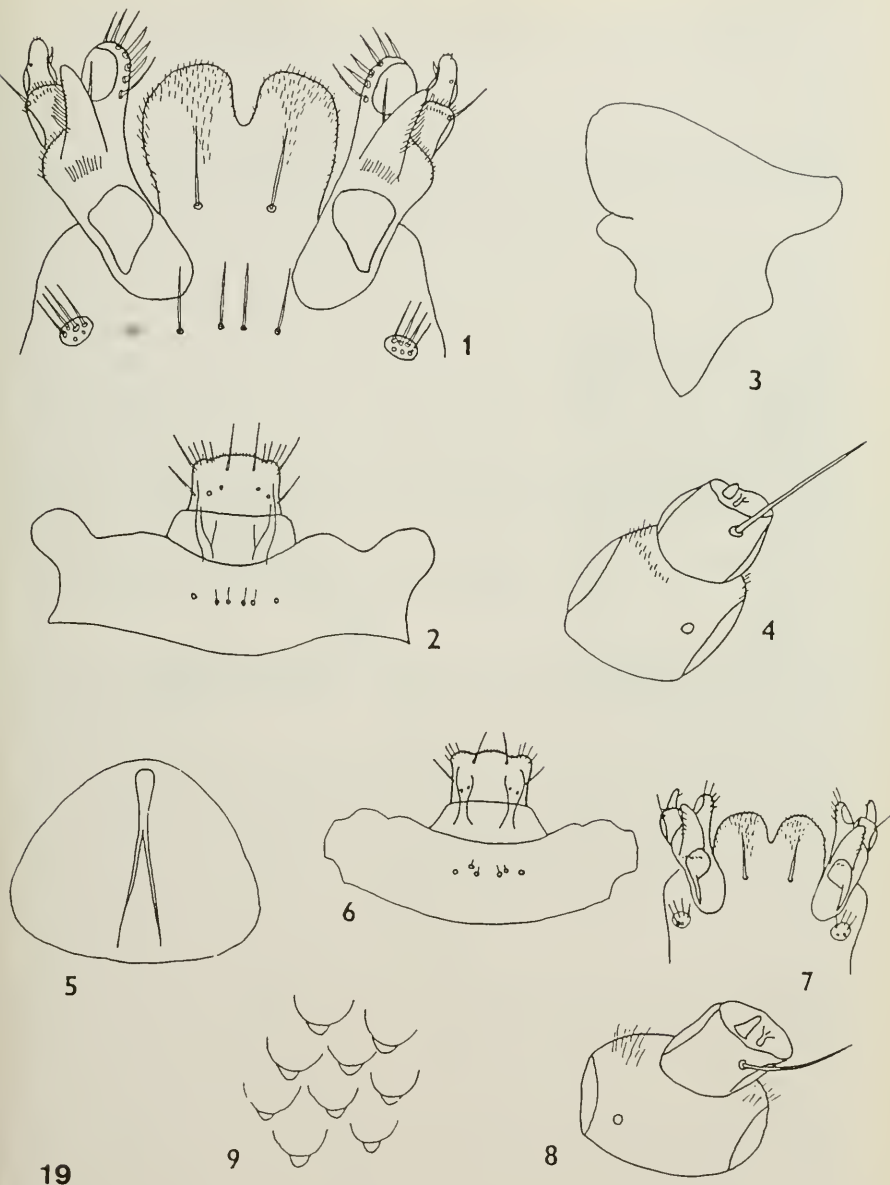


FIGURA 19. Morfología de las larvas del género *Dactylozodes*. (Ver explicación en el texto).

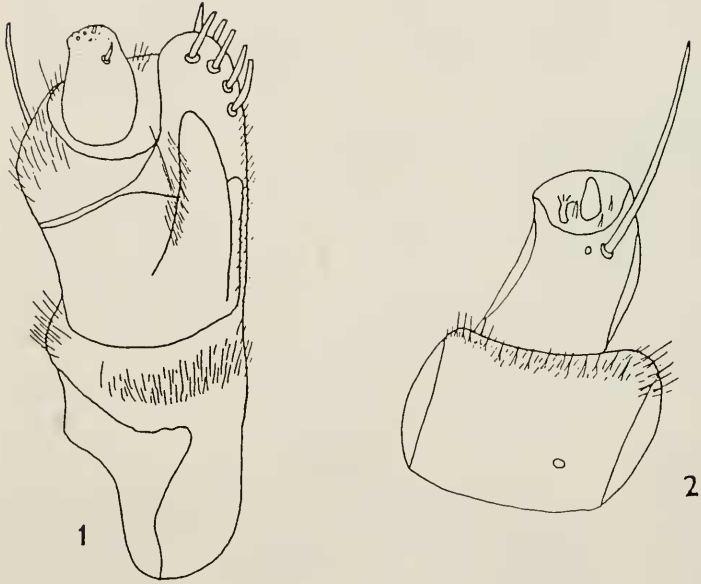


FIGURA 20. Morfología de las larvas del género *Dactylozodes*. (Ver explicación en el texto).